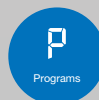
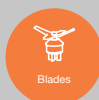
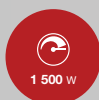


# Manual Blender G21 Ultimate







## Warranty

### **2+2 years extended warranty registration on blender.**

Extended warranty registration is carried out by filling out application form on the following address:

---

[www.g21-warranty.com](http://www.g21-warranty.com)

---

Extended warranty can be done within 30 days from purchasing the product.

Extended warranty does not cover mixing container.

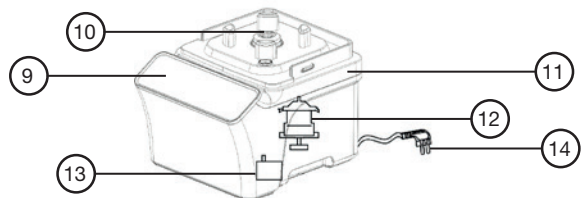
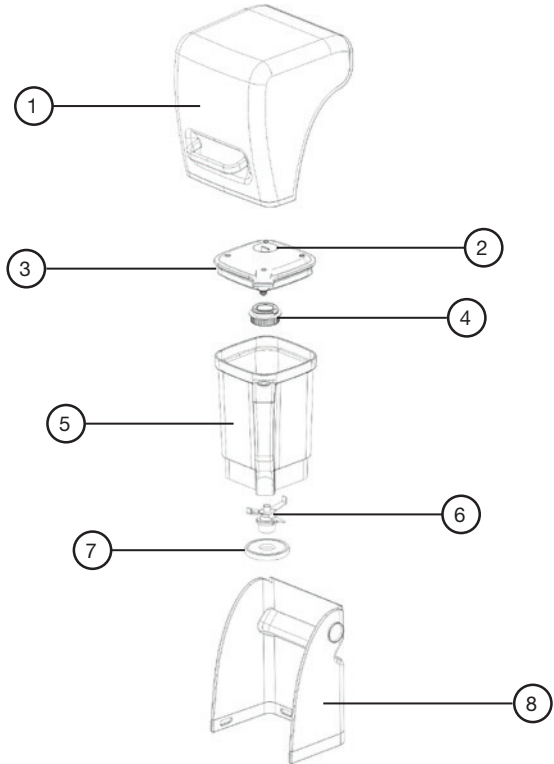


**Thank you for purchasing our product.**

Before using this unit, please read this manual in order to avoid improper handling and use of the device.

**Product specification:**

1. Upper sound enclosure
2. Air outlet
3. Lid
4. Filter
5. Mixing jar
6. Blade
7. Retainer nut
8. Lower sound enclosure
9. Control board
10. Driving socket
11. Body
12. Motor
13. Vacuum pump
14. Power cord



### **Caution:**


1. Check whether the machine has not been damaged during transportation.
2. Check the packaging part – instruction manual, blender, upper and lower sound enclosures, lid, mixing jar (including blade assembly, retainer nut), blender base.
3. The appliance should be placed at a steady position. Do not lean the machine. Also, do not put near flammable objects.
4. Do not have the appliance in contact with direct sunlight or rain.
5. Do not use extension plugs.
6. Do not fill the mixing jar over the MAX mark (1,2 L).

### **Safety instructions**

1. Please read the manual before using.
2. Make sure the cord power is 220-240 V.
3. This appliance is not intended to be used by people (including children) with reduced physical, sensory or mental capabilities, or lack of experience and knowledge, unless they have been given supervision or instruction concerning use of the appliance by a person responsible for their safety.
4. Do not allow children to play with or use this appliance. Keep them at a safe distance from the appliance while operating.
5. Be well noted that for safety reasons, the appliance won't work without the sound enclosure being closed at position.
6. This appliance is designed for cold mixing only. Do not fill with any ingredients with temperature higher than 40 °C.
7. Ensure the Lid is fit on position so that the vacuum process is efficient.
8. Do not put any metal items into the mixing jar (like knife, fork, spoon etc..)
9. Do not let the appliance dry-blend (run without any liquid inside the jar) for more than 90 seconds, since dry-blending creates extremely high temperature in a short time. It may damage the appliance. If necessary, dry-blend for 1 minute followed by 1 minute rest, then dry-blend again.
10. In case the blade is loose or broken, stop any operation and contact the distributor.
11. Before disassembling or cleaning the appliance, please remember to turn off the power and unplug the appliance.
12. Do not wash or soak the blender base with/into water to prevent electricity shock.
13. Do not immerse the jar into water or put into washing machine. It will cause rust on the bottom of the blades assembly, then cause damage to the appliance itself.
14. Use a brush or a thick cloth to clean the blades.
15. If any malfunction occurs, remember to always unplug the appliance, let the motor cool down, try if the appliance is working or not and contact the distributor eventually.
16. In case of power cord damage, contact the distributor, do not replace it by yourself.
17. One mixing cycle should not exceed 5 minutes. When mixing dense mixtures, the mixing time should not exceed approximately 2 minutes. A break must be taken between individual mixing cycles to allow the blade bearing to cool down to prevent damage to the blades or container.
18. You have purchased a new product that has not yet been used. During the first working cycles, the surface finish of the new engine carbons wears out. This process creates an odor that disappears after the finish wears off. This fact is completely normal and is not a defect.

## Control panel

 On/Off button

Time  Press to adjust blending time.

Speed  Press to adjust blending speed.



Press to vacuum pump only.

**PULSE** Press and hold for the appliance to work at max speed, release it to stop.

**SET** Press to enter manual control of mixing job. Adjust blending speed with + a - buttons on the right side of control panel and blending time with + a - buttons on the left side of control panel. Press Start/Stop to start blending. This mixing job doesn't vacuum pump.

 Start/Stop button



**Smoothie:** Press this button, then press **Start/stop** button, appliance vacuum pump firstly for about 1 minute, (pumping takes a bit different time subject to quantity of food ingredients inside the jar), then go to mixing automatically. It works at speed level 5 for 15 seconds, then transfer to speed level H for 20 seconds, then finish automatically with sounding.



**Milkshake:** Press this button, then press **Start/stop** button, appliance vacuum pump firstly for about 1 minute, (pumping takes a bit different time subject to quantity of food ingredients inside the jar), then go to mixing automatically. It works at speed level 6 for 15 seconds, then transfer to speed level H for 20 seconds, then finish automatically with soundings.



**Whole juice:** Press this button, then press **Start/stop** button, appliance vacuum pump firstly for about 1 minute, (pumping takes a bit different time subject to quantity of food ingredients inside the jar), then go to mixing automatically. This program start to mix at speed level 5 for 20 seconds, then mixing at speed level H for 5 seconds, stop for 2 seconds, transfer to speed level 6 for 10 seconds, then transfer to speed H for 8 seconds, stop for 2 seconds, transfer to speed H for 10 seconds until finish with soundings.



**Crush ice:** Press this button, then press **Start/stop** button, it works at speed level H for 3 seconds, stop for 2 seconds. Total 3 cycles, then works at speed level H for 10 seconds before finishing automatically with sounding.




**Nut milk:** Press this button, then press **Start/Stop** button. It works through speed 2-6 for 45 seconds until finish with soundings.

Tip: You can end the mixing process whenever you'd like to – just press Start/Stop button.



**Grind:** Press this button, then press **Start/stop** button, appliance vacuum pump firstly for about 1 minute, (pumping takes a bit different time subject to quantity of food ingredients inside the jar), then go to mixing automatically. It starts from speed level 1 to speed level within 5 seconds, keep mixing at speed level H for 55 seconds until finish automatically with sounding.


Tip: If you want to vacuum pump only, press  , then Start/Stop button.

After vacuuming and blending are finished, please lift the vacuum outlet (silicon) on the Lid for releasing the air pressure, ONLY then you can open the Lid on the Mixing jar.

## Do it yourself – set your own programs (DIY)

### 1. Smart constant speed mode

In standby mode, press on “Set” button, it goes into Constant speed mode. Press +- buttons of Time and Speed to adjust the working time and speed.

Press  to start blending. Appliance will work at your set mixing speed and time until finish automatically. During the blending process, you can always adjust your settings.

Default initial mixing time is 3 minutes, mixing speed 0.1.2.3...H are available for choice.

### 2. Smart DIY mode

You can set your own programs to get customized creations

2.1. In standby mode, press both “Set” and one of the program buttons you want to adjust (**Smoothie, Milkshake, Whole juice, Crush ice, Nut milk, Grind**) until you hear a beep. Then press Time and Speed +- buttons to adjust the mixing time and speed. Press OK button to save your settings. It goes automatically to setting for next step.

2.2. You can repeat the previous process up to 10 times for one program.

2.3. After finishing all the settings, shortly press “Set” button. The appliance saves all the steps you set and quit DIY mode. It will work at these set workings steps always, until you re-set the program again.

2.4. For instance, let’s say you want to set below programs:

	STEP 01	STEP 02	STEP 03	STEP 04	STEP 05	STEP 06-10
A	Speed 1/10S	Speed 2/3S	Speed 5/5S	0	0	0
B	Speed 1/15S.	Speed 2/3S	Speed 1/14S	Speed 2/3S	Speed 7/3S	0
C	Speed 3/10S	Speed H/165S	0	0	0	0

#### 2.5. Program A

In standby mode, press and hold buttons “Set” and program A at the same time, until you hear a beep. Step 01: press the + button on the right side of control panel and choose speed 1. Then press + button on the left side of control panel and choose 10 seconds. Press the OK button to move to step 02. Choose speed 2 for 3 seconds, press OK and move to step 03. Choose speed 5 for 5 seconds, press OK button and move to step 04. Choose speed 0 for 0 second, shortly press the “Set” button to save the settings. Press program A button – the display will show “Sec: 018” which means you set the program successfully.

#### 2.6. Program B

In standby mode, press and hold buttons “Set” and program B at the same time, until you hear a beep. Step 01: press the + button on the right side of control panel and choose speed 1. Then press + button on the left side of control panel and choose 15 seconds. Press the OK button to move to step 02. Choose speed 2 for 3 seconds, press OK and move to step 03. Choose speed 1 for 14 seconds, press OK button and move to step 04. Choose speed 2 for 3 seconds press Ok and move to step 05. Choose speed 7 for 3 seconds press OK and move to step 06. Choose speed 0 for 0 second, shortly press the “Set” button to save the settings.

Press program B button – the display will show “Sec: 038” which means you set the program successfully.

## 2.7. Program C

In standby mode, press and hold buttons “Set” and program C at the same time, until you hear a beep. Step 01: press the + button on the right side of control panel and choose speed 3. Then press + button on the left side of control panel and choose 10 seconds. Press the OK button to move to step 02. Choose speed H for 165 seconds, press OK and move to step 03. Choose speed 0 for 0 second, shortly press the “Set” button to save the settings. Press program C button – the display will show “Sec: 180” which means you set the program successfully.

Tip: Listed data above are for instance, you can set the programs however you like.

## 3. Cancellation of Smart DIY programs

If you want to cancel your DIY settings (let’s say program A), press and hold both program A and OK buttons for 3 seconds. It deletes what you have set and goes back to factory settings.

## Operation

Before starting, make sure the jar is fit securely and completely to the blender base, the lid is fit on the jar and the sound enclosure is closed at position.

1. Plug in the Blender, get ready to use.
2. Fill food materials into the Jar, do not exceed the MAX marking (1.2L) on the Jar.
3. This appliance is built-in a safety device, please close the Sound Enclosure on position. It triggers the safety switch to enable the machine to work.
4. Press on On/off button, all buttons on the control panel light up.
  - 4.1. Adjust the speed and working time, then press on Start/Stop button to begin mixing job; you can adjust mixing speed and time during this manual control mixing procedure.
  - 4.2. Choose a pre-set program, then press on Start/Stop button to begin mixing job.
5. When finished, turn off the machine, wait until the machine stops completely, open the sound enclosure and remove the jar from the blender base.

### Blending tips:

- Make sure the lid is fit on the jar in good position, or the vacuum job won’t be processed efficiently.
- When pouring the food materials into the jar, please be aware of the order. Put liquid type of food and soft food material first, then put ice, then add solid food materials.
- During blending process, if the food materials are being pushed towards the jar wall, it means the RPM is too high, speed should be reduced. On the other hand, if the food materials are moving above the blade, it means the speed is too slow, needs to be increased.
- This blender is equipped with overload protective switch in order to protect the motor in overload situations. Please wait until the motor has cooled off (can use fan to blow the base cooled off), then turn on the appliance to restart. If the motor didn’t cool down enough, the machine probably can not be started or start for a short time then shut off again.



## Cleaning and maintenance

1. When cleaning, make sure the appliance is turned OFF and unplugged.
2. Cleaning the jar: fill with clean water, turn on the Pulse switch for 10 seconds, then flush the jar with tap water.
3. Use sponge or cloth to wipe the jar and lids, dry them thoroughly to prevent odour or bacteria from growing.
4. DO NOT put hands into the jar to clean the blades. The sharp blades will easily hurt you. Do so only when the blades are disassembled from the jar.
5. Use dry cloth to wipe the transmission axle and motor base, NEVER flush with water. In case of difficult in cleaning, use neutral detergent to wipe, and then a dry cloth to rub clean.
6. In case of any malfunction, stop any operations and contact the distributor.

### Technical parameters:

Voltage: 220-240V

Wattage: 1500 W

Frequency: 50/60 Hz

Jar capacity: 1,2 l

Vacuum pressure: -80 Kpa

Temperature resistance of the jar: -20 °C to 90 °C

Lowest speed: 12000 RPM

Highest speed: 28000 RPM



**DE**

## **GARANTIE**

### **Registrierung verlängerter Garantie 2+2 Jahre für den Mixerkörper.**

Die Registrierung verlängerter Garantie erfolgt durch die Ausfüllung des Formblatts unter:

---

[www.g21-warranty.com](http://www.g21-warranty.com)

---

Eine erweiterte Garantie ist innerhalb von 30 Tagen nach dem Kauf des Produkts möglich.

Die verlängerte Garantie bezieht sich nicht auf den Mixbehälter.

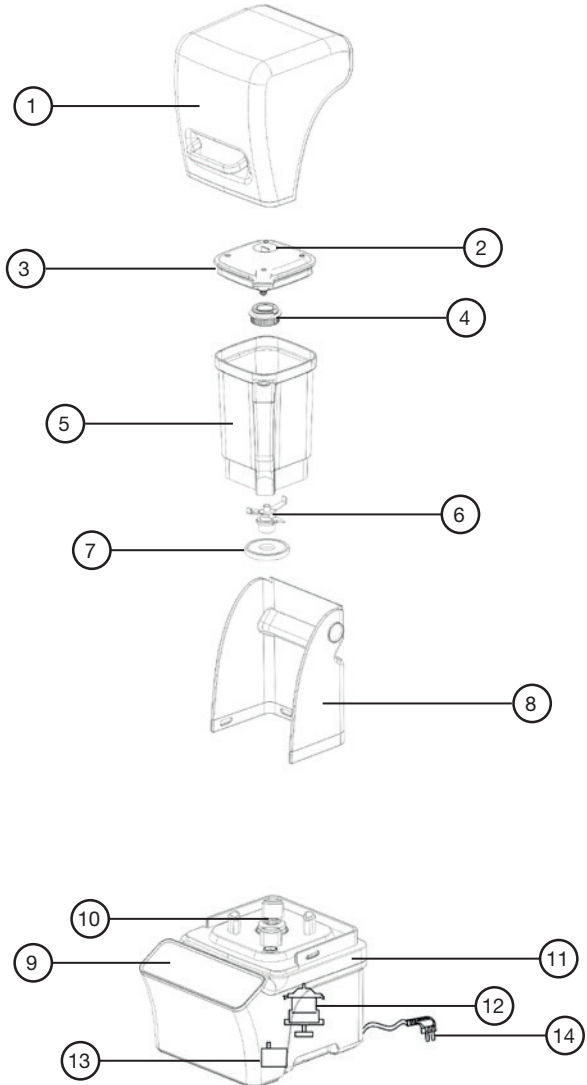


**Vielen Dank, dass Sie sich für unser Produkt entschieden haben.**

Bevor Sie dieses Gerät verwenden, lesen Sie bitte dieses Handbuch, um unsachgemäße Handhabung und Verwendung des Geräts zu vermeiden.

**Produktbeschreibung:**

- 1. Oberer geräuschkämpfender Deckel
- 2. Luftauslass
- 3. Deckel
- 4. Filter
- 5. Mix-Behälter
- 6. Messer
- 7. Haltemutter
- 8. Unterer geräuschkämpfender Deckel
- 9. Steuerung
- 10. Antrieb
- 11. Standfuß
- 12. Motor
- 13. Vakuumpumpe
- 14. Stromkabel



## Hinweis:

1. Überprüfen Sie das Gerät auf Beschädigungen, welche während des Transports vorkommen konnten.
2. Überprüfen Sie, ob die Verpackung alle Teile enthält: die Bedienungsanleitung, den Küchenmixer, den oberen und unteren geräuschkämpfenden Deckel, den Behälter (einschließlich der Messer und ihrer Halterung) und den Standfuß des Mixers.
3. Stellen Sie das Gerät auf eine flache, stabile Oberfläche und kippen Sie es nicht. Stellen Sie es nicht in der Nähe von brennbaren Gegenständen auf.
4. Stecken Sie das Gerät nicht in Steckdosenleisten.
5. Füllen Sie den Behälter nicht über die MAX-Linie (1,2 l).

## Sicherheitshinweise

1. Lesen Sie die Sicherheitshinweise sorgfältig durch, bevor Sie das Gerät verwenden.
2. Stellen Sie sicher, dass die Spannung in der Steckdose den Anforderungen für den Betrieb des Geräts entspricht.
3. Dieses Gerät ist nicht für die Verwendung durch Personen (einschließlich Kinder) mit eingeschränkten körperlichen, sensorischen oder geistigen Fähigkeiten oder mangelnder Erfahrung und Kenntnis vorgesehen, es sei denn, sie wurden von einer für ihre Sicherheit verantwortlichen Person beaufsichtigt oder haben konkrete Anweisungen betreffs der Verwendung des Geräts bekommen.
4. Lassen Sie Kinder niemals alleine mit dem Gerät spielen und stellen Sie sicher, dass sie sich in ausreichendem Abstand befinden, wenn das Gerät verwendet wird.
5. Beachten Sie, dass das Gerät aus Sicherheitsgründen nur funktioniert, wenn der geräuschkämpfende Deckel geschlossen ist.
6. Dieses Gerät ist nur zum Mixen kalter Zutaten vorgesehen. Füllen Sie den Behälter nicht mit Zutaten, deren Temperatur über 40°C liegt.
7. Stellen Sie sicher, dass der Deckel richtig sitzt, damit die Funktion des Vakuumierens ordnungsgemäß funktioniert.
8. Legen Sie keine Metallgegenstände (z. B. Messer, Gabel, Löffel usw.) in den Behälter.
9. Niemals länger als 90 Sekunden trocken mixen (ohne Flüssigkeit in dem Behälter). Durch trockenes Mixen können in kurzer Zeit hohe Temperaturen entstehen, die das Gerät beschädigen können. Bei Bedarf 1 Minute lang trocken mixen und für 1 Minute lang anhalten. Vorgang kann wiederholt werden.
10. Wenn die Messer lose oder beschädigt sind, stoppen Sie den gesamten Betrieb des Geräts und wenden Sie sich an den Hersteller.
11. Trennen Sie das Gerät vom Stromnetz, bevor Sie es zerlegen und reinigen.
12. Um einen Stromschlag zu verhindern, waschen oder tauchen Sie den Standfuß nicht in Wasser.
13. Tauchen Sie den Behälter nicht in Wasser und stellen Sie ihn nicht in die Spülmaschine. Dies kann zu Rost an den Messern führen, was später das gesamte Gerät beschädigen kann.
14. Reinigen Sie die Messer mit einem dicken Tuch oder einer Bürste.
15. Wenn Sie Probleme mit der Verwendung des Geräts haben, ziehen Sie zuerst den Netzstecker und lassen Sie den Motor abkühlen. Versuchen Sie es dann erneut. Wenn das Problem weiterhin besteht, senden Sie das Gerät zur Wartung.
16. Wenn das Netzkabel beschädigt ist, wenden Sie sich an den Hersteller. Reparieren Sie es nicht selbst.
17. Ein Mischzyklus sollte 5 Minuten nicht überschreiten. Beim Mischen dichter Mischungen sollte

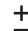
die Mischzeit ca. 2 Minuten nicht überschreiten. Zwischen den einzelnen Mischvorgängen muss eine Pause eingelegt werden, damit das Messerlager abkühlen kann und Schäden an den Messern oder am Behälter vermieden werden.

18. Sie haben ein neues Produkt erworben, das noch nicht verwendet wurde. Bei den ersten Arbeitszyklen verschleißt die Oberflächenbeschaffenheit der neuen Motorkohlen. Durch diesen Vorgang entsteht ein Geruch, der verschwindet, nachdem die Oberfläche abgenutzt ist. Dieser Umstand ist völlig normal und stellt keinen Mangel dar.

---

## Steuerung

 Ein - und Ausschalten des Geräts.

Time  Drücken Sie, um die Dauer einzustellen.

Speed  Drücken Sie, um die Geschwindigkeit einzustellen.



Drücken Sie, um den Prozess des Vakuumierens zu starten.

**PULSE** Halten Sie diese Taste gedrückt, um die maximale Leistung des Geräts zu starten. Das Freigeben stoppt den Prozess.

**SET** Drücken Sie diese Taste, um zum manuellen Mixen zu wechseln. Stellen Sie die Geschwindigkeit mit den Tasten + und - auf der rechten Seite des Bedienfelds und die Dauer mit den Tasten + und - auf der linken Seite des Bedienfelds ein. Drücken Sie dann die Start/Stopp-Taste, um den Vorgang zu starten. Das Mixen erfolgt ohne Vakuum.

 Start/Stopp-Taste.



Drücken Sie diese Taste und dann die Start/Stopp-Taste, um das **Smoothie**-Programm zu starten. Im Behälter wird etwa 1 Minute lang ein Vakuum erzeugt (abhängig von der Menge der Zutaten im Behälter), dann beginnt das Mixen. Zuerst 10 Sekunden bei Geschwindigkeit 5 und dann 20 Sekunden bei Höchstgeschwindigkeit. Nach Ablauf der Zeit endet der Vorgang und es ertönt ein akustisches Signal.



Drücken Sie diese Taste und dann die Start/Stopp-Taste, um das **Milchshake**-Programm zu starten. Im Behälter wird etwa 1 Minute lang ein Vakuum erzeugt (abhängig von der Menge der Zutaten im Behälter), dann beginnt das Mixen. Zuerst 15 Sekunden bei Geschwindigkeit 6 und dann 20 Sekunden bei Höchstgeschwindigkeit. Nach Ablauf der Zeit endet der Vorgang und es ertönt ein akustisches Signal.



Drücken Sie diese Taste und dann die Start/Stopp-Taste, um das Programm zu Zubereitung von **Obst-/Gemüsesaft** zu starten. Im Behälter wird etwa 1 Minute lang ein Vakuum erzeugt (abhängig von der Menge der Zutaten im Behälter), dann beginnt das Mixen. Zuerst 20 Sekunden bei Geschwindigkeit 5, dann 5 Sekunden bei Höchstgeschwindigkeit mit einer Pause von 2 Sekunden. Anschließend wird 10 Sekunden lang mit Geschwindigkeit 6, 8 Sekunden lang mit einer Pause von 2 Sekunden mit maximaler Geschwindigkeit und 10 Sekunden lang erneut mit maximaler Geschwindigkeit gemixt. Nach Ablauf der Zeit endet der Vorgang und es ertönt ein akustisches Signal.



Drücken Sie diese Taste und dann die Start/Stopp-Taste, um das **Eis crush** Programm zu starten. Das Gerät führt 3 Sekunden lang 3 Zyklen mit maximaler Geschwindigkeit mit einer Pause von 2 Sekunden durch und schließt den Vorgang durch 10 Sekunden langes Mixen mit maximaler Geschwindigkeit ab. Nach Ablauf der Zeit endet der Vorgang und es ertönt ein akustisches Signal.




Drücken Sie diese Taste und dann die Start/Stopp-Taste, um das **Nussmilch** zu starten, dann beginnt das Mixen. Zuerst 45 Sekunden bei Geschwindigkeit 2 bis 6. Nach Ablauf der Zeit endet der Vorgang und es ertönt ein akustisches Signal.

Tipp: Sie können jederzeit den aktuellen Vorgang beenden, indem Sie die Start/Stopp-Taste drücken.



Drücken Sie diese Taste und dann die Start/Stopp-Taste, um das **Mahlprogramm** zu starten. Im Behälter wird etwa 1 Minute lang ein Vakuum erzeugt (abhängig von der Menge der Zutaten im Behälter), dann beginnt das Mixen. Zuerst 5 Sekunden bei Geschwindigkeit 1, dann 55 Sekunden bei Höchstgeschwindigkeit. Nach Ablauf der Zeit endet der Vorgang und es ertönt ein akustisches Signal.

Tipp: Wenn Sie nur die Funktion des Vakuumierens auswählen möchten, drücken Sie die Taste  und dann die Start/Stopp-Taste. Heben Sie nach Abschluss aller Vorgänge vorsichtig den Silikonteil des Deckels an, um das Vakuum zu lösen. Erst dann kann der gesamte Deckel angehoben werden.

## DIY Programme – Stellen Sie sich ein Programm selbst ein

### 1. Smart-Modus konstante Geschwindigkeit

Drücken Sie im Standby-Modus die SET-Taste, um diesen Modus aufzurufen. Verwenden Sie die Tasten + und - auf der linken und rechten Seite des Bedienfelds, um die gewünschte Dauer und Geschwindigkeit einzustellen. Drücken Sie die Taste **▶||**, um den Vorgang zu starten. Dieser wird automatisch nach Ablauf der ausgewählten Zeit beendet. Sie können die Geschwindigkeit und Dauer jederzeit während des Vorgangs ändern.

Dieser Modus ist für eine Dauer von 3 Minuten voreingestellt.

### 2. Smart DIY-Modus

Mit eigener Einstellung der Programme können Sie sich das Mixen so weit wie möglich Ihren Anforderungen anpassen.

2.1. Halten Sie im Standby-Modus gleichzeitig die SET-Taste und eine der Modus-Tasten (**Smoothie, Milchshake, Obst-/Gemüsesaft, Eis crush, Nussmilch, Mahlprogramm**), welche Sie bearbeiten möchten, gedrückt, bis Sie ein akustisches Signal hören. Verwenden Sie dann die Tasten + und - auf der linken und rechten Seite des Bedienfelds, um die gewünschte Zeit und Geschwindigkeit einzustellen. Drücken Sie die OK-Taste, um die Einstellungen zu speichern. Das Gerät wechselt automatisch zum nächsten Schritt.

2.2. Sie können die im Punkt 2.1 beschriebene Vorgehensweise 10x für ein Programm wiederholen.

2.3. Wenn Sie die Einstellungen mit der OK-Taste beendet und gespeichert haben, halten Sie die SET-Taste kurz gedrückt, um alle Schritte zu speichern, die Sie ausgeführt haben, und die Einstellung des DIY-Modes wird beendet. Sie können das Programm jederzeit zurücksetzen und zu den Werkseinstellungen zurückkehren.

#### 2.4. Beispiel: Sie möchten folgende Programme einstellen:

	SCHRITT 01	SCHRITT 02	SCHRITT 03	SCHRITT 04	SCHRITT 05	SCHRITT 06-10
A	Geschwindigkeit 1/10S	Geschwindigkeit 2/3S	Geschwindigkeit 5/5S	0	0	0
B	Geschwindigkeit 1/15S.	Geschwindigkeit 2/3S	Geschwindigkeit 1/14S	Geschwindigkeit 2/3S	Geschwindigkeit 7/3S	0
C	Geschwindigkeit 3/10S	Geschwindigkeit H/165S	0	0	0	0

#### 2.5. Programm A

Halten Sie im Standby-Modus gleichzeitig die Tasten SET und A gedrückt, bis Sie ein akustisches Signal hören. Schritt 01: Drücken Sie die Taste + auf der rechten Seite des Bedienfelds und wählen Sie Geschwindigkeit 1. Wählen Sie dann mit der Taste + auf der linken Seite des Modells 10 Sekunden aus und drücken Sie die Taste OK, um zu Schritt 02 zu gelangen. Wählen Sie die Geschwindigkeit 2 und Zeit 3 Sekunden und drücken Sie die Taste OK. Schritt 03: Wählen Sie die Geschwindigkeit 5 und Zeit 5 Sekunden, drücken Sie die Taste OK. Schritt 04: Wählen Sie die Geschwindigkeit 0 und Zeit 0 und drücken Sie kurz die SET-Taste, um die Einstellung zu speichern. Wenn Sie jetzt die Taste Programm A drücken, wird auf dem Display „Sec: 018“ angezeigt. Dies bedeutet, dass Sie das Programm erfolgreich eingestellt haben.

#### 2.6. Programm B

Halten Sie im Standby-Modus gleichzeitig die Tasten SET und B gedrückt, bis Sie ein akustisches Signal hören. Schritt 01: Drücken Sie die Taste + auf der rechten Seite des Bedienfelds und wählen Sie die Geschwindigkeit 1. Wählen Sie dann mit der Taste + auf der linken Seite des Modells 15 Sekunden aus und drücken Sie die Taste OK, um zu Schritt 02 zu gelangen. Wählen Sie Geschwindigkeit 2 und Zeit 3 Sekunden und drücken Sie die Taste OK. Schritt 03: Wählen Sie die Geschwindigkeit 1 und Zeit 14 Sekunden und drücken Sie die Taste OK. Schritt 04: Wählen Sie die Geschwindigkeit 2 und Zeit 3 und drücken Sie die Taste OK. Schritt 05: Wählen Sie die Geschwindigkeit 7 und Zeit 3 Sekunden und drücken Sie die Taste OK. Schritt 06: Wählen Sie die Geschwindigkeit 0 und Zeit 0 und drücken Sie kurz die SET-Taste, um die Einstellung zu speichern. Wenn Sie jetzt die Taste Programm B drücken, wird auf dem Display „Sec: 038“ angezeigt. Dies bedeutet, dass Sie das Programm erfolgreich eingestellt haben.

#### 2.7. Programm C

Halten Sie im Standby-Modus gleichzeitig die Tasten SET und C gedrückt, bis Sie ein akustisches Signal hören. Schritt 01: Drücken Sie die Taste + auf der rechten Seite des Bedienfelds und wählen Sie die Geschwindigkeit 3. Wählen Sie dann mit der Taste + auf der linken Seite des Modells 10 Sekunden aus und drücken Sie die Taste OK, um zu Schritt 02 zu gelangen. Wählen Sie nun die Geschwindigkeit H, Zeit 165 Sekunden, und drücken Sie die Taste OK. Schritt 03: wählen Sie die Geschwindigkeit 0 und Zeit 0 und drücken Sie kurz die SET-Taste, um die Einstellung zu speichern. Wenn Sie jetzt die Taste Programm C drücken, wird auf dem Display „Sec: 180“ angezeigt. Dies bedeutet, dass Sie das Programm erfolgreich eingestellt haben.

Tipp: Diese Einstellungen dienen nur als Beispiel, die einzelnen Programme können Sie beliebig einstellen.

### 3. Abbrechen der Einstellung des DIY-Modes

Um die Einstellung abzubrechen (z. B. Programm A), halten Sie Programm A und OK gleichzeitig 3 Sekunden lang gedrückt. Dadurch werden die von Ihnen eingegebenen Programmeinstellungen gelöscht und das Programm auf die Werkseinstellungen zurückgesetzt.

## Gerätebetrieb

Stellen Sie vor Beginn des Vorgangs sicher, dass der Behälter ordnungsgemäß zum Standfuß befestigt ist, dass auf diesem der Deckel ist und dass auch der geräuschkämpfende Deckel ordnungsgemäß geschlossen ist.

1. Schließen Sie das Gerät an das Stromnetz an.
2. Füllen Sie den Behälter mit Lebensmitteln (nicht mehr als die MAX-Markierung)
3. Dieses Gerät verfügt über einen eingebauten Sicherheitsschalter. Dieser wird erst nach dem Schließen des geräuschkämpfenden Deckels freigegeben und ermöglicht das Einschalten des Geräts.
4. Wenn die On/Off-Taste gedrückt wird, leuchten alle Tasten auf.
5. Stellen Sie die Zeit und die Geschwindigkeit ein und drücken Sie die Start/Stop-Taste, um den Vorgang durch manuelle Überprüfung zu starten. Währenddessen können Sie die Zeit und Geschwindigkeit ändern.
6. Wählen Sie ein voreingestelltes Programm und drücken Sie die Start/Stop-Taste, um den Vorgang zu starten.
7. Wenn Sie alle Vorgänge abgeschlossen haben, schalten Sie das Gerät aus und warten Sie, bis es vollständig zum Stillstand gekommen ist, bevor Sie den Deckel öffnen. Nehmen Sie dann den Behälter aus dem Standfuß.

### Tipps:

- Stellen Sie sicher, dass der Deckel richtig auf dem Behälter sitzt, da sonst möglicherweise kein Vakuum erzeugt wird.
- Achten Sie beim Befüllen des Behälters mit Rohstoffen auf die richtige Reihenfolge. Geben Sie zuerst flüssige und weiche Zutaten in den Behälter, fügen Sie dann Eis und schließlich harte Zutaten hinzu.
- Wenn die Zutaten beim Mixen gegen die Wand gedrückt werden, verringern Sie die Geschwindigkeit. Wenn jedoch umgekehrt die Zutaten in Richtung der Messer fallen, erhöhen Sie die Geschwindigkeit.
- Das Gerät ist außerdem mit einem Sicherheitsschalter zum Schutz vor Überlastung des Motors ausgestattet. Warten Sie, bis der Motor abgekühlt ist, bevor Sie ihn wieder einschalten. Wenn der Motor nicht richtig abgekühlt ist, schaltet sich das Gerät nicht ein und oder wird sich nach kurzer Zeit wieder ausschalten.



## Reinigung und Instandhaltung

1. Stellen Sie beim Reinigen sicher, dass das Gerät ausgeschaltet und vom Stromnetz getrennt ist.
2. Reinigen des Behälters: Füllen Sie diesen mit sauberem Wasser, drücken Sie 10 Sekunden lang die Taste Puls und spülen Sie den Behälter dann aus.
3. Trocknen Sie den Behälter mit einem Schwamm oder Tuch. Dies verhindert die Bildung von Gerüchen und Bakterien.
4. Legen Sie niemals Ihre Hände in den Behälter, um die Messer zu reinigen. Es kann einfach zu Verletzungen kommen.
5. Reinigen Sie das Netzkabel und den Standfuß nur mit einem trockenen (höchstens leicht feuchten) Tuch, niemals unter fließendem Wasser. Wenn Sie das Gerät nicht mit einem Tuch reinigen können, verwenden Sie ein neutrales Reinigungsmittel, das Sie dann mit einem trockenen Tuch abwischen.
6. Verwenden Sie bei jeglichen Beschädigungen das Gerät nicht mehr und senden Sie es zur Überprüfung an den Hersteller zurück.

### Technische Parameter:

Spannung: 220-240V

Frequenz: 50/60Hz

Leistung: 1500 W

Behälterkapazität: 1,2L

Vakuumdruck: -80Kpa

Temperaturbeständigkeit des Behälters: -20 °C bis 90 °C

Kleinste Drehzahl ohne Belastung: 12000 RPM

Maximale Drehzahl ohne Belastung: 28000 RPM





## ZÁRUKA

### Registrace prodloužené záruky 2+2 roky na tělo mixéru.

Registrace prodloužené záruky se provádí vyplněním formuláře na adrese:

---

[www.g21-warranty.com](http://www.g21-warranty.com)

---

Prodloužení záruky si zaregistrujte do 30 dnů od zakoupení přístroje.

Prodloužená záruka se nevztahuje na mixovací nádobu.

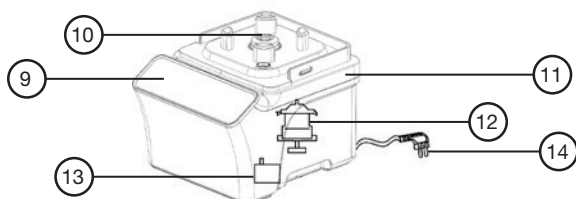
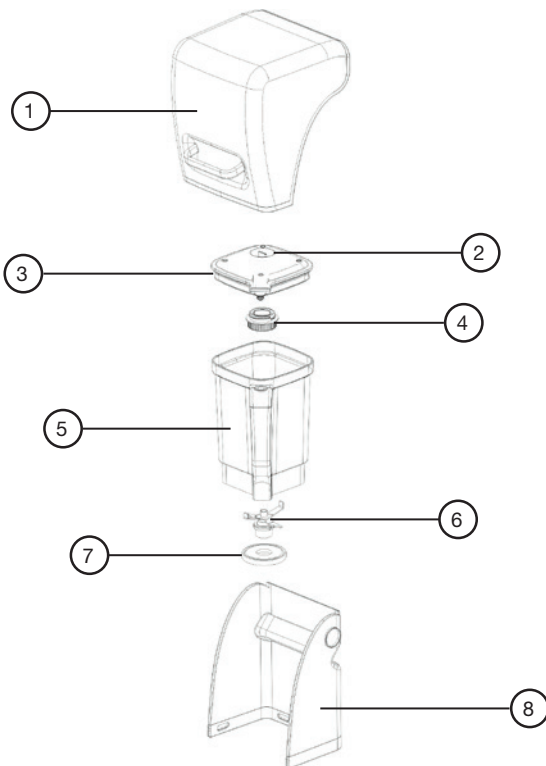


**Děkujeme za nákup našeho výrobku.**

Před použitím přístroje si prosím přečtete tento návod, vyhněte se tak neodborné manipulaci a zacházení s přístrojem.

**Popis produktu:**

1. Horní protihlukový kryt
2. Vývod vzduchu
3. Víko
4. Filtr
5. Mixovací nádoba
6. Nože
7. Matice nádoby
8. Spodní protihlukový kryt
9. Kontrolní panel
10. Unašeč
11. Tělo mixéru
12. Motor
13. Vakuová pumpa
14. Napájecí kabel



## Upozornění

1. Zkontrolujte, zda při přepravě nedošlo k poškození spotřebiče.
2. Zkontrolujte, zda balení obsahuje všechny části: instruktážní manuál, mixér, horní a spodní protihlukový kryt, víko, mixovací nádobu (včetně nožů a jejich držáku) a základnu mixéru.
3. Spotřebič pokládejte na rovný, stabilní povrch, nenaklánějte jej. Nepokládejte jej do blízkosti hořlavých objektů.
4. Nezapojujte spotřebič do prodlužovacích zásuvek.
5. Nenaplňujte mixovací nádobu nad rysku MAX (1,2 L).

## Bezpečnostní instrukce

1. Před použitím spotřebiče si pečlivě přečtěte bezpečnostní instrukce.
2. Ujistěte se, že napětí v zásuvce odpovídá požadavkům na provoz spotřebiče.
3. Tento spotřebič není určen pro používání osobami (včetně dětí) se sníženými fyzickými, smyslovými nebo duševními schopnostmi či nedostatkem zkušeností a znalostí, pokud jim nebyl poskytnut dohled nebo instrukce, týkající se použití spotřebiče osobou zodpovědnou za jejich bezpečnost.
4. Nikdy nenechávejte děti hrát si samotné s přístrojem a zajistěte, aby byly v dostatečné vzdálenosti, pokud je přístroj používán.
5. Mějte na paměti, že z bezpečnostních důvodů nebude spotřebič fungovat, pokud není zavřený protihlukový kryt.
6. Tento spotřebič je určen pouze na mixování studených ingrediencí – neplňte mixovací nádobu surovinami, jejichž teplota je vyšší než 40 °C.
7. Ujistěte se, že je víko správně usazené, aby funkce vakuování proběhla v pořádku.
8. Nevkládejte do mixovací nádoby žádné kovové předměty (např. nůž, vidlička, lžička atd.).
9. Nikdy nemixujte nasucho (bez jakékoliv tekutiny v mixovací nádobě) po dobu víc než 90 sekund. Mixování nasucho totiž vytváří během krátké doby vysoké teploty, které by spotřebič mohly poškodit. V nutném případě mixujte nasucho po dobu 1 minuty, poté na 1 minutu přestaňte. Proces dle potřeby opakujte.
10. Pokud jsou nože povoleny nebo poškozeny, ukončete veškerou činnost spotřebiče a zkontaktujte výrobce.
11. Před rozebíráním a čištěním spotřebiče jej odpojte ze zásuvky.
12. Základnu spotřebiče neomývejte vodou, ani ji do vody neponořujte, aby nedošlo k úrazu elektrickým proudem.
13. Neponořujte nádobu do vody a nekládejte ji do myčky. Může to vytvořit rez na nožích, což by mohlo později vést k poškození celého spotřebiče.
14. Pro čištění nožů použijte kartáček nebo hadřík ze silné látky.
15. Pokud se při užívání spotřebiče naskytne jakékoliv potíže, nejprve jej odpojte ze zásuvky a nechte vychladnout motor, poté znovu vyzkoušejte funkčnost. Pokud potíže přetrvávají, odešlete přístroj do servisu.
16. V případě poškození napájecího kabelu kontaktujte výrobce, sami jej neopravujte.
17. Jeden mixovací cyklus by neměl překročit 5 minut. Při mixování hutných směsí by doba mixování neměla přesáhnout zhruba 2 minuty. Mezi jednotlivými mixovacími cykly je třeba udělat přestávku z důvodu vychladnutí ložiska nožů, aby nedošlo k poškození nožů nebo nádoby.
18. Zakoupili jste si nový produkt, který ještě nebyl v provozu. Při prvních pracovních cyklech dochází k opotřebením povrchové úpravy nových uhlíků motoru. Tento proces vytváří zápach, který se po opotřebením povrchové úpravy vytratí. Tato skutečnost je zcela běžná a nejedná se o závadu.

## Kontrolní panel

 Zapnutí a vypnutí spotřebiče.

Time  Zmáčknutím nastavte/upravte dobu mixování.

Speed  Zmáčknutím nastavte/upravte rychlost mixování.



Zmáčknutím spustíte proces vakuování.

**PULSE** Zmáčknutím a podržením tohoto tlačítka spustíte maximální výkon spotřebiče. Uvolněním dojde k zastavení procesu.

**SET** Zmáčknutím tohoto tlačítka přejdete do manuálního mixování. Nastavte rychlost mixování pomocí + a - tlačítek na pravé straně panelu a čas mixování pomocí + a - tlačítek na levé straně panelu. Následným zmáčknutím tlačítka Start/Stop zahájíte mixovací proces. Mixování probíhá bez vakuu.

 Tlačítko Start/Stop.



Zmáčknutím tohoto tlačítka a následným zmáčknutím tlačítka Start/Stop spustíte program **Smoothie**. V nádobě se vytvoří vakuum během zhruba 1 minuty (může se lišit dle množství surovin v nádobě), poté začne mixovací proces. Nejprve rychlostí 5 po dobu 10 sekund a poté nejvyšší rychlostí po dobu 20 sekund. Po uplynutí doby dojde k ukončení procesu a ozve se zvukové upozornění.



Zmáčknutím tohoto tlačítka a následným zmáčknutím tlačítka Start/Stop spustíte program **Mléčný koktejl**. V nádobě se vytvoří vakuum během zhruba 1 minuty (může se lišit dle množství surovin v nádobě), poté začne mixovací proces. Nejprve rychlostí 6 po dobu 15 sekund a poté nejvyšší rychlostí po dobu 20 sekund. Po uplynutí doby dojde k ukončení procesu a ozve se zvukové upozornění.



Zmáčknutím tohoto tlačítka a následným zmáčknutím tlačítka Start/Stop spustíte program **Ovocná/Zeleninová šťáva**. V nádobě se vytvoří vakuum během zhruba 1 minuty (může se lišit dle množství surovin v nádobě), poté začne mixovací proces. Nejprve rychlostí 5 po dobu 20 sekund, poté nejvyšší rychlostí po dobu 5 sekund s pauzou 2 sekundy. Následuje mixování rychlostí 6 po dobu 10 sekund, nejvyšší rychlostí po dobu 8 sekund s 2sekundovou pauzou a nejvyšší rychlostí po dobu 10 sekund. Po uplynutí doby dojde k ukončení procesu a ozve se zvukové upozornění.



Zmáčknutím tohoto tlačítka a následným zmáčknutím tlačítka Start/Stop spustíte program **Drcení ledu**. Spotřebič provede 3 cykly na nejvyšší rychlost po dobu 3 sekund s pauzou 2 vteřiny a proces dokončí mixováním na nejvyšší rychlost po dobu 10 sekund. Po uplynutí doby dojde k ukončení procesu a ozve se zvukové upozornění.




Zmáčknutím tohoto tlačítka a následným zmáčknutím tlačítka Start/Stop spustíte program **Ořechové mléko**, poté začne mixovací proces. Rychlostí 2 - 6 po dobu 45 sekund. Po uplynutí doby dojde k ukončení procesu a ozve se zvukové upozornění.

Tip: Kdykoliv během mixovacího procesu jej můžete ukončit zmáčknutím tlačítka Start/Stop.



Zmáčknutím tohoto tlačítka a následným zmáčknutím tlačítka Start/Stop spustíte program **mletí**. V nádobě se vytvoří vakuum během zhruba 1 minuty (může se lišit dle množství surovin v nádobě), poté začne mixovací proces. Nejprve rychlostí 1 po dobu 5 sekund, poté nejvyšší rychlostí po dobu 55 sekund. Po uplynutí doby dojde k ukončení procesu a ozve se zvukové upozornění.

Tip: Pokud chcete zvolit pouze funkci vakuum, zmáčkněte tlačítko , poté tlačítko Start/Stop. Po dokončení všech mixovacích procesů opatrně zvedněte silikonovou část víka, aby došlo k vypuštění vakua. Teprve poté zvedněte celé víko.

## DIY programy – nastavte si program sami

### 1. Chytrý mód Konstantní rychlost

Ve standby módu zmáčkněte tlačítko SET, čímž přejdete do módu Konstantní rychlosti. Tlačítka + a – po levé a pravé straně ovládacího panelu nastavte požadovanou dobu a rychlost mixování. Stisknutím tlačítka ►|| zahájíte mixovací proces, který spotřebič automaticky ukončí po uplynutí zvolené doby. Během mixovacího procesu můžete rychlost i dobu mixování kdykoliv změnit.

Tento mód je výrobcem přednastavený na dobu mixování 3 minuty.

### 2. Chytrý DIY mód

Můžete si nastavit programy tak, abyste si mixování co nejvíce přizpůsobili vašim požadavkům.

2.1. Ve standby módu stiskněte a přidržte najednou tlačítko SET a tlačítko módu, který chcete upravovat (**Smoothie**, **Mléčný koktejl**, **Ovocná/Zeleninová šťáva**, **Drcení ledu**, **Ořechové mléko**, **Mletí**) dokud neuslyšíte zvukové upozornění. Poté tlačítka + a – po levé a pravé straně ovládacího panelu nastavte požadovanou dobu a rychlost mixování. Stiskněte tlačítko OK k uložení nastavení. Spotřebič automaticky přejde do nastavení dalšího kroku.

2.2. Postup z předchozího bodu můžete zopakovat 10x pro jeden program.

2.3. Po dokončení a uložení nastavení tlačítkem OK krátce přidržte tlačítko SET, čímž dojde k uložení všech kroků, které jste udělali, a nastavování DIY módu se ukončí. Program můžete kdykoliv resetovat a vrátit do továrního nastavení.

2.4. Příklad: Chcete si nastavit následující programy:

	KROK 01	KROK 02	KROK 03	KROK 04	KROK 05	KROK 06-10
A	Rychlost 1/10S	Rychlost 2/3S	Rychlost 5/5S	0	0	0
B	Rychlost 1/15S	Rychlost 2/3S	Rychlost 1/14S	Rychlost 2/3S	Rychlost 7/3S	0
C	Rychlost 3/10S	Rychlost H/165S	0	0	0	0

#### 2.5. Program A

Ve standby módu stiskněte a přidržte najednou tlačítka SET a program A, dokud neuslyšíte zvukové upozornění. Nastavení kroku 01: stiskněte tlačítko + po pravé straně ovládacího panelu a zvolte rychlost 1. Poté tlačítkem + po levé straně modelu zvolte 10 sekund a stiskněte tlačítko OK, čímž přejdete k nastavení kroku 02. Zvolte rychlost 2, čas 3 sekundy, stiskněte tlačítko OK a přejděte k nastavení kroku 03. Zvolte rychlost 5, čas 5 sekund, stiskněte tlačítko OK a přejděte k nastavení kroku 04. Zvolte rychlost 0 a čas 0 a krátce stiskněte tlačítko SET k uložení nastavení. Při stisknutí tlačítka program A displej ukáže "Sec: 018", což znamená, že jste program nastavili úspěšně.

## 2.6. Program B

Ve standby módu stiskněte a podržte najednou tlačítka SET a program B, dokud neuslyšíte zvukové upozornění. Nastavení kroku 01: stiskněte tlačítko + po pravé straně ovládacího panelu a zvolte rychlost 1. Poté tlačítkem + po levé straně modelu zvolte 15 sekund a stiskněte tlačítko OK, čímž přejdete k nastavení kroku 02. Zvolte rychlost 2, čas 3 sekundy, stiskněte tlačítko OK a přejděte k nastavení kroku 03. Zvolte rychlost 1, čas 14 sekund, stiskněte tlačítko OK a přejděte k nastavení kroku 04. Zvolte rychlost 2 a čas 3 sekundy a přejděte k nastavení kroku 05. Zvolte rychlost 7, čas 3 sekundy, stiskněte tlačítko OK a přejděte k nastavení kroku 06. Zvolte rychlost 0 a čas 0 a krátce stiskněte tlačítko SET k uložení nastavení. Při stisknutí tlačítka program B displej ukáže "Sec: 038", což znamená, že jste program nastavili úspěšně.

## 2.7. Program C

Ve standby módu stiskněte a podržte najednou tlačítka SET a program C, dokud neuslyšíte zvukové upozornění. Nastavení kroku 01: stiskněte tlačítko + po pravé straně ovládacího panelu a zvolte rychlost 3. Poté tlačítkem + po levé straně modelu zvolte 10 sekund a stiskněte tlačítko OK, čímž přejdete k nastavení kroku 02. Zvolte rychlost H, čas 165 sekund, stiskněte tlačítko OK a přejděte k nastavení kroku 03. Zvolte rychlost 0 a čas 0 a krátce stiskněte tlačítko SET k uložení nastavení. Při stisknutí tlačítka program C displej ukáže "Sec: 180", což znamená, že jste program nastavili úspěšně.

Tip: Toto nastavení je pouze pro ukázkou, programy si můžete nastavit libovolně dle svých potřeb.

## 3. Zrušení nastavení DIY módu

Pokud chcete zrušit nastavení DIY módu (například program A), stiskněte a podržte najednou tlačítka program A a OK po dobu 3 sekund. Tím dojde ke smazání vámi zadaného nastavení programu a program se vrátí do továrního nastavení.

## Obsluha spotřebiče

Před zahájením mixovacích procesů zkontrolujte, zda je mixovací nádoba řádně připevněna k základně, zda máte na nádobě nasazené víko a zda je zvukový kryt správně zavřený.

1. Zapojte přístroj do zásuvky.
2. Naplňte mixovací nádobu potravinami (ne více než značka MAX na nádobě).
3. Tento spotřebič má zabudovaný bezpečnostní spínač. Ten se uvolní až po zavření protihlukového krytu a umožní zapnutí spotřebiče.
4. Po zmáčknutí tlačítka On/Off se rozsvítí všechna tlačítka.
  - 4.1. Nastavte dobu a rychlost mixování a zmáčkněte tlačítko Start/Stop k zahájení mixovacího procesu manuální kontrolou. Během ní můžete dobu a rychlost mixování měnit.
  - 4.2. Zvolte si přednastavený program a zmáčkněte tlačítko Start/Stop k zahájení mixovacího procesu.
5. Když dokončíte všechny mixovací procesy, vypněte spotřebič a před otevřením protihlukového krytu vyčkejte, dokud se kompletně nezastaví, poté vyjměte mixovací nádobu ze základny.

### Tip:

- Ujistěte se, že je víko správně nasazeno na nádobě, jinak nemusí dojít ke správnému vytvoření vaku.
- Při plnění nádoby surovinami dbejte na správné pořadí. Tekuté a měkké suroviny dejte do nádoby jako první, poté přidejte led a nakonec tvrdé suroviny.

- Pokud jsou při mixování suroviny tlačeny směrem ke stěně, snižte rychlost. Naopak, pokud suroviny propadávají směrem k nožům, rychlost zvýšte.
- Spotřebič je opatřen také bezpečnostním spínačem proti přetížení pro ochranu motoru. Vyčkejte, dokud motor nevychladne, až poté jej znovu zapněte. Pokud nedošlo k řádnému vychladnutí motoru, spotřebič se nezapne a pokud ano, po krátké chvíli se sám znovu vypne.

## Čištění a údržba

1. Ujistěte se, že při čištění je spotřebič vypnutý a vypojený ze zásuvky.
2. Čištění nádoby: Naplňte ji čistou vodou, zmáčkněte tlačítko Pulse po dobu 10 sekund, poté nádobu vypláchněte.
3. K vysušení nádoby použijte houbu nebo látkový hadřík. Předejdete tak vytváření zápachu a bakterií.
4. Nikdy nestrkejte ruce do nádoby, abyste vyčistili nože. Snadno tak může dojít pořezání.
5. Napájecí kabel a základnu spotřebiče čistěte pouze suchým (maximálně trochu vlhkým) hadříkem, nikdy ne pod tekoucí vodou. Pokud vám spotřebič hadříkem nepůjde vyčistit, použijte neutrální čisticí prostředek, který pak suchým hadříkem setřete.
6. V případě jakéhokoli poškození spotřebiče jej přestaňte používat a vraťte jej výrobci k přezkoumání.

### Technické parametry:



Napětí: 220-240 V

Frekvence: 50/60 Hz

Výkon: 1500 W

Kapacita nádoby: 1,2L

Vakuový tlak: -80 Kpa

Teplotní odolnost nádoby: -20 °C až 90 °C

Nejnižší otáčky bez zatížení: 12000 RPM

Maximální otáčky bez zatížení: 28000 RPM



**SK**

## ZÁRUKA

### Registrácia predĺženej záruky 2+2 roky na telo mixéra.

Registrácia predĺženej záruky sa uskutočňuje vyplnením formulára na adrese:

---

[www.g21-warranty.com](http://www.g21-warranty.com)

---

Predĺženie záruky si zaregistrujte do 30 dní od zakúpenia prístroja.

Predĺžená záruka sa nevzťahuje na nádobu.



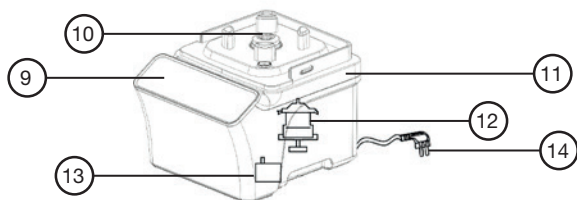
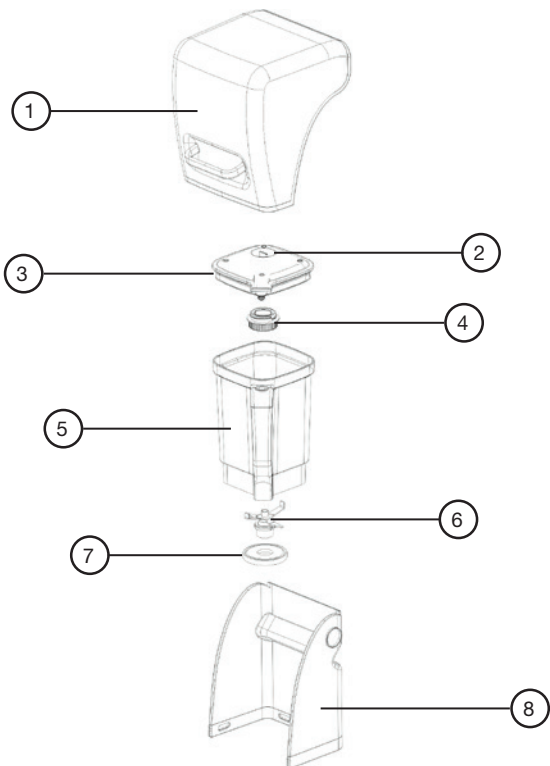
**SK**

## Ďakujeme za nákup nášho výrobku.

Pred použitím prístroja si prosím prečítajte tento návod, vyhnite sa tak neodbornej manipulácii a zaobchádzaniu s prístrojom.

### Popis produktu:

1. Horný protihlukový kryt
2. Vývod vzduchu
3. Veko
4. Filter
5. Mixovacia nádoba
6. Nože
7. Matica nádoby
8. Spodný protihlukový kryt
9. Kontrolný panel
10. Unášač
11. Telo mixéra
12. Motor
13. Vákuová pumpa
14. Napájací kábel



## Upozornenie

1. Skontrolujte, či pri preprave nedošlo k poškodeniu spotrebiča.
2. Skontrolujte, či balenie obsahuje všetky časti: inštruktážny manuál, mixér, horný a spodný protihlukový kryt, veko, nádobu na mixovanie (vrátane nožov a ich držiaku) a základňu mixéra.
3. Spotrebič ukladajte na rovný, stabilný povrch, nenakláňajte ho. Nekladte ho do blízkosti horľavých objektov.
4. Nezapájajte spotrebič do predlžovacích zásuviek.
5. Neplňte mixovaciu nádobu nad rysku MAX (1,2 L).

## Bezpečnostné inštrukcie

1. Pred použitím spotrebiča si starostlivo prečítajte bezpečnostné inštrukcie.
2. Uistite sa, že napätie v zásuvke zodpovedá požiadavkám na prevádzku spotrebiča.
3. Tento spotrebič nie je určený pre používanie osobami (vrátane detí) so zníženými fyzickými, zmyslovými alebo duševnými schopnosťami či nedostatkom skúseností a znalostí, pokiaľ im nebol poskytnutý dohľad alebo inštrukcie, týkajúce sa použitia spotrebiča osobou zodpovednou za ich bezpečnosť.
4. Nikdy nenechávajte deti hrať sa samotné s prístrojom a zaistite, aby boli v dostatočnej vzdialenosti, ak je prístroj používaný.
5. Majte na pamäti, že z bezpečnostných dôvodov nebude spotrebič fungovať, pokiaľ nie je zatvorený protihlukový kryt.
6. Tento spotrebič je určený iba na mixovanie studených ingrediencií – neplňte mixovaciu nádobu surovinami, ktorých teplota je vyššia ako 40 °C.
7. Uistite sa, že je veko správne usadené, aby funkcia vákuovania prebehla v poriadku.
8. Nevkladajte do mixovacej nádoby žiadne kovové predmety (napr. nôž, vidlička, lyžička atď.).
9. Nikdy nemixujte nasucho (bez akejkoľvek tekutiny v mixovacej nádobe) po dobu viac ako 90 sekúnd. Mixovanie nasucho totiž vytvára počas krátkej doby vysoké teploty, ktoré by spotrebič mohli poškodiť. V nutnom prípade mixujte nasucho po dobu 1 minúty, potom na 1 minútu prestaňte. Proces podľa potreby opakujte.
10. Ak sú nože povolené alebo poškodené, ukončíte všetku činnosť spotrebiča a skontaktujte výrobcu.
11. Pred rozoberaním a čistením spotrebiča ho odpojte zo zásuvky.
12. Základňu spotrebiča neumývajte vodou, ani ju do vody neponárajte, aby nedošlo k úrazu elektrickým prúdom.
13. Neponárajte nádobu do vody a nevkladajte ju do umývačky. Môže to vytvoriť hrdzu na nožoch, čo by mohlo neskôr viesť k poškodeniu celého spotrebiča.
14. Na čistenie nožov použite kefku alebo handričku z hrubej látky.
15. Ak sa pri užívaní spotrebiča naskytnú akékoľvek problémy, najprv ho odpojte zo zásuvky a nechajte vychladnúť motor, potom znova vyskúšajte funkčnosť. Ak problém pretrváva, odoslite prístroj do servisu.
16. V prípade poškodenia napájacieho kábla kontaktujte výrobcu, sami ho neopravujte.
17. Jeden mixovací cyklus by nemal prekročiť 5 minút. Pri mixovaní hutných zmesí by doba mixovania nemala presiahnuť zhruba 2 minúty. Medzi jednotlivými mixovacími cyklami je potrebné urobiť prestávku z dôvodu vychladnutia ložiska nožov, aby nedošlo k poškodeniu nožov alebo nádoby.
18. Zakúpili ste si nový produkt, ktorý ešte nebol v prevádzke. Pri prvých pracovných cykloch dochádza k opotrebovaniu povrchovej úpravy nových uhlíkov motora. Tento proces vytvára zápach, ktorý sa po opotrebovaní povrchovej úpravy vytratí. Táto skutočnosť je úplne bežná a nejedná sa o závalu.

## Kontrolný panel

 Zapnutie a vypnutie spotrebiča.

Time  Stlačením nastavte/upravte dobu mixovania.

Speed  Stlačením nastavte/upravte rýchlosť mixovania.



Stlačením spustíte proces vákuovania.

**PULSE** Stlačením a podržaním tohto tlačidla spustíte maximálny výkon spotrebiča. Uvoľnením dôjde k zastaveniu procesu.

**SET** Stlačením tohto tlačidla prejdete do manuálneho mixovania. Nastavte rýchlosť mixovania pomocou + a - tlačidiel na pravej strane panela a čas mixovania pomocou + a - tlačidiel na ľavej strane panela. Následným stlačením tlačidla Štart/Stop spustíte mixovací proces. Mixovanie prebieha bez vákuu.

 Tlačidlo Štart/Stop.



Stlačením tohto tlačidla a následným stlačením tlačidla Štart/Stop spustíte program **Smoothie**. V nádobe sa vytvorí vákuum počas približne 1 minúty (môže sa líšiť podľa množstva surovín v nádobe), potom začne mixovací proces. Najprv rýchlosťou 5 po dobu 10 sekúnd a potom najvyššou rýchlosťou po dobu 20 sekúnd. Po uplynutí doby dôjde k ukončeniu procesu a ozve sa zvukové upozornenie.



Stlačením tohto tlačidla a následným stlačením tlačidla Štart/Stop spustíte program **Mliečny kokteil**. V nádobe sa vytvorí vákuum počas približne 1 minúty (môže sa líšiť podľa množstva surovín v nádobe), potom začne mixovací proces. Najprv rýchlosťou 6 po dobu 15 sekúnd a potom najvyššou rýchlosťou po dobu 20 sekúnd. Po uplynutí doby dôjde k ukončeniu procesu a ozve sa zvukové upozornenie.



Stlačením tohto tlačidla a následným stlačením tlačidla Štart/Stop spustíte program **Ovocná/Zeleninová šťava**. V nádobe sa vytvorí vákuum počas približne 1 minúty (môže sa líšiť podľa množstva surovín v nádobe), potom začne mixovací proces. Najprv rýchlosťou 5 po dobu 20 sekúnd, potom najvyššou rýchlosťou po dobu 5 sekúnd s pauzou 2 sekundy. Nasleduje mixovanie rýchlosťou 6 po dobu 10 sekúnd, najvyššou rýchlosťou po dobu 8 sekúnd s 2sekundovou pauzou a najvyššou rýchlosťou po dobu 10 sekúnd. Po uplynutí doby dôjde k ukončeniu procesu a ozve sa zvukové upozornenie.



Stlačením tohto tlačidla a následným stlačením tlačidla Štart/Stop spustíte program **Drvenie ľadu**. Spotrebič vykoná 3 cykly na najvyššiu rýchlosť po dobu 3 sekúnd s pauzou 2 sekundy a proces dokončí mixovaním na najvyššiu rýchlosť po dobu 10 sekúnd. Po uplynutí doby dôjde k ukončeniu procesu a ozve sa zvukové upozornenie.




Stlačením tohto tlačidla a následným stlačením tlačidla Štart/Stop spustíte program **Orechové mlieko**, potom začne mixovací proces. Rýchlosťou 2 - 6 po dobu 45 sekúnd. Po uplynutí doby dôjde k ukončeniu procesu a ozve sa zvukové upozornenie.

Tip: Kedykoľvek počas mixovacieho procesu ho môžete ukončiť stlačením tlačidla Štart/Stop.



Stlačením tohto tlačidla a následným stlačením tlačidla Štart/Stop spustíte program **Mletia**. V nádobe sa vytvorí vákuum počas približne 1 minúty (môže sa líšiť podľa

množstva surovin v nádobe), potom začne mixovací proces. Najprv rýchlosťou 1 po dobu 5 sekúnd, potom najvyššou rýchlosťou po dobu 55 sekúnd. Po uplynutí doby dôjde k ukončeniu procesu a ozve sa zvukové upozornenie.

Tip: Pokiaľ chcete zvoliť len funkciu vákuum, stlačte tlačidlo , potom tlačidlo Štart/Stop. Po dokončení všetkých mixovacích procesov opatrne zdvihnite silikónovú časť veka, aby došlo k vypusteniu vákua. Až potom zdvihnite celé veko.

## DIY programy – nastavte si program sami

### 1. Chytrý mód Konstantní rychlost

Ve standby módu zmáčkněte tlačítko SET, čímž přejdete do módu Konstantní rychlosti. Tlačítka + a – po levé a pravé straně ovládacího panelu nastavte požadovanou dobu a rychlost mixování. Stisknutím tlačítka ►|| zahájíte mixovací proces, který spotřebič automaticky ukončí po uplynutí zvolené doby. Během mixovacího procesu můžete rychlost i dobu mixování kdykoliv změnit.

Tento mód je výrobcem přednastavený na dobu mixování 3 minuty.

### 2. Chytrý DIY mód

Můžete si nastavit programy tak, abyste si mixování co nejvíce přizpůsobili vašim požadavkům.

2.1. Ve standby módu stiskněte a přidržte najednou tlačítko SET a tlačítko módu, který chcete upravovat (**Smoothie, Mliečny koktejl, Ovocná /Zeleninová šťava, Drvenie ľadu, Orechové mlieko, Mletie**) dokud neuslyšíte zvukové upozornění. Poté tlačítka + a – po levé a pravé straně ovládacího panelu nastavte požadovanou dobu a rychlost mixování. Stiskněte tlačítko OK k uložení nastavení. Spotřebič automaticky přejde do nastavení dalšího kroku.

2.2. Postup z předchozího bodu můžete zopakovat 10x pro jeden program.

2.3. Po dokončení a uložení nastavení tlačítkem OK krátce přidržte tlačítko SET, čímž dojde k uložení všech kroků, které jste udělali, a nastavování DIY módu se ukončí. Program můžete kdykoliv resetovat a vrátit do továrního nastavení.

2.4. Příklad: Chcete si nastavit následující programy:

	KROK 01	KROK 02	KROK 03	KROK 04	KROK 05	KROK 06-10
A	Rychlost 1/10S	Rychlost 2/3S	Rychlost 5/5S	0	0	0
B	Rychlost 1/15S	Rychlost 2/3S	Rychlost 1/14S	Rychlost 2/3S	Rychlost 7/3S	0
C	Rychlost 3/10S	Rychlost H/165S	0	0	0	0

#### 2.5. Program A

Ve standby módu stiskněte a přidržte najednou tlačítka SET a program A, dokud neuslyšíte zvukové upozornění. Nastavení kroku 01: stiskněte tlačítko + po pravé straně ovládacího panelu a zvolte rychlost 1. Poté tlačítkem + po levé straně modelu zvolte 10 sekund a stiskněte tlačítko OK, čímž přejdete k nastavení kroku 02. Zvolte rychlost 2, čas 3 sekundy, stiskněte tlačítko OK a přejděte k nastavení kroku 03. Zvolte rychlost 5, čas 5 sekund, stiskněte tlačítko OK a přejděte k nastavení kroku 04. Zvolte rychlost 0 a čas 0 a krátce stiskněte tlačítko SET k uložení nastavení. Při stisknutí tlačítka program A displej ukáže "Sec: 018", což znamená, že jste program nastavili úspěšně.

## 2.6. Program B

Ve standby módu stiskněte a přidržte najednou tlačítka SET a program B, dokud neuslyšíte zvukové upozornění. Nastavení kroku 01: stiskněte tlačítko + po pravé straně ovládacího panelu a zvolte rychlost 1. Poté tlačítkem + po levé straně modelu zvolte 15 sekund a stiskněte tlačítko OK, čímž přejdete k nastavení kroku 02. Zvolte rychlost 2, čas 3 sekundy, stiskněte tlačítko OK a přejděte k nastavení kroku 03. Zvolte rychlost 1, čas 14 sekund, stiskněte tlačítko OK a přejděte k nastavení kroku 04. Zvolte rychlost 2 a čas 3 sekundy a přejděte k nastavení kroku 05. Zvolte rychlost 7, čas 3 sekundy, stiskněte tlačítko OK a přejděte k nastavení kroku 06. Zvolte rychlost 0 a čas 0 a krátce stiskněte tlačítko SET k uložení nastavení. Při stisknutí tlačítka program B displej ukáže "Sec: 038", což znamená, že jste program nastavili úspěšně.

## 2.7. Program C

Ve standby módu stiskněte a přidržte najednou tlačítka SET a program C, dokud neuslyšíte zvukové upozornění. Nastavení kroku 01: stiskněte tlačítko + po pravé straně ovládacího panelu a zvolte rychlost 3. Poté tlačítkem + po levé straně modelu zvolte 10 sekund a stiskněte tlačítko OK, čímž přejdete k nastavení kroku 02. Zvolte rychlost H, čas 165 sekund, stiskněte tlačítko OK a přejděte k nastavení kroku 03. Zvolte rychlost 0 a čas 0 a krátce stiskněte tlačítko SET k uložení nastavení. Při stisknutí tlačítka program C displej ukáže "Sec: 180", což znamená, že jste program nastavili úspěšně.

Tip: Toto nastavení je pouze pro ukázkou, programy si můžete nastavit libovolně dle svých potřeb.

## 3. Zrušení nastavení DIY módu

Pokud chcete zrušit nastavení DIY módu (například program A), stiskněte a podržte najednou tlačítka program A a OK po dobu 3 sekund. Tím dojde ke smazání vámi zadaného nastavení programu a program se vrátí do továrního nastavení.

## Obsluha spotřebiča

Před začatím mixovacích procesov skontrolujte, či je nádoba na mixovanie riadne pripevnená k základni, či máte na nádobe nasadené veko a či je zvukový kryt správne zatvorený.

1. Zapojte prístroj do zásuvky.
2. Naplňte mixovaciú nádobu potravinami (nie viac ako značka MAX na nádobe).
3. Tento spotrebič má zabudovaný bezpečnostný spínač. Ten sa uvoľní až po zatvorení protihlukového krytu a umožní zapnutie spotrebiča.
4. Po stlačení tlačidla On/Off sa rozsvietia všetky tlačidlá.

4.1. Nastavte dobu a rýchlosť mixovania a stlačte tlačidlo Štart/Stop k začatiu mixovacieho procesu manuálnou kontrolou. Počas nej môžete dobu a rýchlosť mixovania meniť.

4.2. Zvoľte si prednastavený program a stlačte tlačidlo Štart/Stop k začatiu mixovacieho procesu.

5. Keď dokončíte všetky mixovacie procesy, vypnite spotrebič a pred otvorením protihlukového krytu počkajte, kým sa kompletne nezastaví, potom vyberte mixovaciú nádobu zo základne.

Tip:

- Uistite sa, že je veko správne nasadené na nádobe, inak nemusí dôjsť k správne vytvoreniu vákuu.
- Pri plnení nádoby surovinami dbajte na správne poradie. Tekuté a mäkké suroviny dajte do nádoby ako prvé, potom pridajte ľad a nakoniec tvrdé suroviny.
- Ak sú pri mixovaní suroviny tlačené smerom k stene, znížte rýchlosť. Naopak, ak suroviny prepadávajú smerom k nožom, zvýšte rýchlosť.

- Spotrebič je vybavený tiež bezpečnostným spínačom proti preťaženiu na ochranu motora. Počkajte, kým motor nevychladne, až potom ho znova zapnite. Ak nedošlo k riadnemu vychladnutiu motora, spotrebič sa nezapne a ak áno, po krátkej chvíli sa sám znovu vypne.

## Čistenie a údržba

1. Uistite sa, že pri čistení je spotrebič vypnutý a vypojený zo zásuvky.
2. Čistenie nádoby: Naplňte ju čistou vodou, stlačte tlačidlo Pulse po dobu 10 sekúnd, potom nádobu vypláchnite.
3. K vysušeniu nádoby použite špongiu alebo látkovú handričku. Predídete tak tvorbe zápachu a baktérií.
4. Nikdy nestrkajte ruky do nádoby, aby ste vyčistili nože. Ľahko tak môže dôjsť k porezaniu.
5. Napájací kábel a základňu spotrebiča čistite len suchou (maximálne trochu vlhkou) handričkou, nikdy nie pod tečúcou vodou. Ak vám spotrebič handričkou nepôjde vyčistiť, použite neutrálny čistiaci prostriedok, ktorý potom suchou handričkou zotrite.
6. V prípade akéhokoľvek poškodenia spotrebiča ho prestaňte používať a vráťte ho výrobcovi na preskúmanie.

### Technické parametre:



Napätie: 220-240V

Frekvencia: 50/60Hz

Výkon: 1500 W

Kapacita nádoby: 1,2L

Vákuový tlak: -80Kpa

Teplotná odolnosť nádoby: -20 °C až 90 °C

Najnižšie otáčky bez zaťaženia: 12000 RPM

Maximálne otáčky bez zaťaženia: 28000 RPM



## **GARANCIA**

### **Regisztráció kiterjesztett garanciára 2+2 év a gép testére.**

Regisztrációhoz a kiterjesztett garanciához töltsse ki az űrlapot:

---

[www.g21-warranty.com](http://www.g21-warranty.com)

---

A garancia meghosszabbítását regisztrálja a vásárlás után 30 napon belül.

A kiterjesztett garancia nem terjed az edényre.



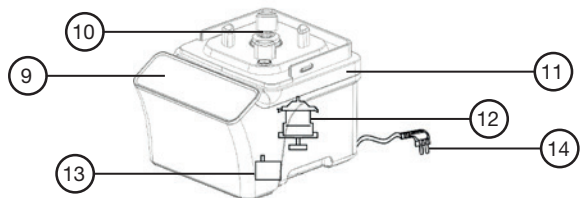
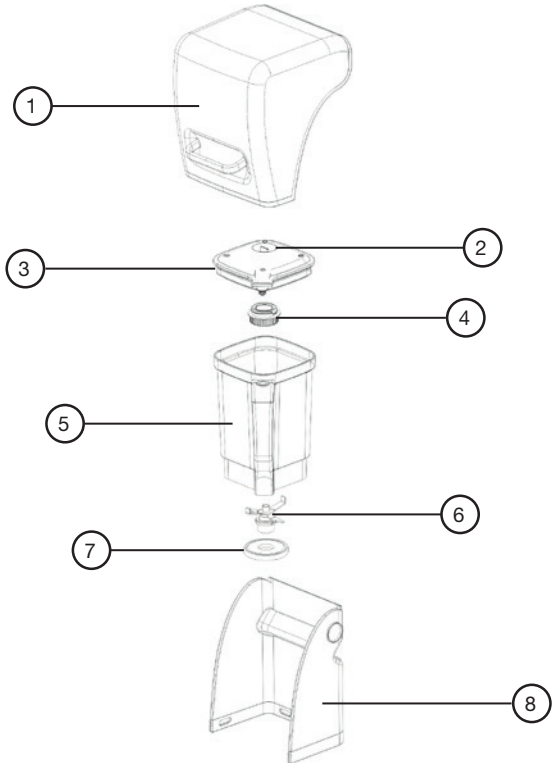


## Köszönjük, hogy megvásárolta termékünket.

Használat előtt kérjük olvassa el a használati útmutatót, így megelőzheti az eszköz helytelen használatát.

### Termékleírás:

1. Felső zajvédő burkolat
2. Levegőkivezető nyílás
3. Fedél
4. Szűrő
5. Keverőedény
6. Kések
7. Edény anya
8. Alsó zajvédő burkolat
9. Kezelőpanel
10. Hordozó
11. Turmixgép teste
12. Motor
13. Vákuum pumpa
14. Tápkábel



## Figyelmeztetés

1. Ellenőrizze, hogy szállítás közben nem sérült-e meg a készülék.
2. Ellenőrizze, hogy a csomag tartalmazza az összes alkatrészt: a használati útmutatót, a turmixgépet, a felső és alsó zajvédő burkolatot, a fedelet, a keverőtálat (beleértve a pengéket és azok tartóját is), valamint a turmixgép testét.
3. Helyezze a készüléket egy sima, stabil felületre, ne döntse el a készüléket. Ne tegye gyűlékony tárgyak közelébe.
4. Ne csatlakoztassa a készüléket hosszabbító aljakatokba.
5. Ne töltsse a keverőtálat a MAX vonal fölé (1,2 L).

## Biztonsági utasítások

1. A készülék használata előtt figyelmesen olvassa el a biztonsági utasításokat.
2. Ellenőrizze, hogy az aljzat feszültsége megfelel-e a készülék működésének a követelményeinek.
3. Ezt a készüléket korlátozott fizikai, érzékszervi vagy szellemi képességekkel, vagy tapasztalat és ismeretek hiányával rendelkező személyek (beleértve a gyermekeket is) nem használhatják, kivéve, ha a biztonságukért felelős személy felügyeletet biztosít, vagy utasítást ad a készülék használatával kapcsolatban.
4. Soha ne engedje, hogy a gyerekek egyedül játszanak a készülékkel, és ügyeljen arra, hogy a készülék használata közben megfelelő távolságban legyenek.
5. Felhívjuk figyelmét, hogy biztonsági okokból a készülék csak akkor működik, ha a zajvédő burkolat le van csukva.
6. Ez a készülék csak hideg összetevők keverésére szolgál – ne töltsön a keverőedénybe olyan összetevőket, amelyek hőmérséklete meghaladja a 40°C-ot.
7. A vákuum funkció megfelelő működéséhez ellenőrizze, hogy a fedél megfelelően van-e elhelyezve.
8. Ne helyezzen fémtárgyakat (pl. kés, villa, kanál stb.) a keverőtáliba.
9. Száraz alapanyagot (folyadék nélkül) soha ne keverjen 90 másodpercnél tovább. A száraz keverés ugyanis rövid idő alatt magas hőmérsékletet eredményez, ami károsíthatja a készüléket. Ha szükséges, keverje szárazon 1 percig, majd szüneteltesse 1 percig. Szükség szerint ismételje meg a folyamatot.
10. Ha a kések meglazultak vagy megsérültek, állítsa le a készüléket és lépjen kapcsolatba a gyártóval.
11. Szétszerelés és tisztítás előtt húzza ki a készülék hálózati csatlakozóját.
12. Az áramütés elkerülése érdekében ne mossa vízzal a készülék testét és ne merítse vízbe.
13. Ne merítse a tartályt vízbe, és ne tegye a mosogatógépbe. Ez rozsdásodást okozhat a késeken, ami később károsíthatja az egész készüléket.
14. A kések tisztításához használjon vastag anyagot.
15. Ha bármilyen problémája van a készülék használatával, először húzza ki a csatlakozót az aljzataból, hagyja lehűlni a motort, majd próbálkozzon újra. Amennyiben a probléma továbbra is fennáll, küldje el a készüléket szervizbe.
16. Ha a tápkábel megsérült, vegye fel a kapcsolatot a gyártóval. Ne próbálja meg saját maga megjavítani.
17. Egy keverési ciklus nem haladhatja meg az 5 percet. Sűrű keverékek keverésekor a keverési idő nem haladhatja meg a kb. 2 percet. A keverési ciklusok között szünetet kell tartani, hogy a pengék csapágyai lehűljenek a pengék vagy a tartály sérülésének elkerülése érdekében.
18. Ön új terméket vásárolt, amelyet még nem használt. Az első üzemeltetési ciklusok során az új hajtóművön lévő karbonok felülete kopik. Ez a folyamat egyfajta szagot okoz, amely a felület elkopásával csökken. Ez teljesen szokásos és nem hiba.

## Kezelőpanel

 Be- és kikapcsoló gomb.

Time  Nyomja meg a keverési idő beállításához/módosításához.

Speed  Nyomja meg a keverési sebesség beállításához/módosításához.



Nyomja meg a vákuumozási folyamat elindításához.

**PULSE** Nyomja meg és tartsa lenyomva ezt a készülék maximális teljesítményének elindításához. A gomb elengedése leállítja a folyamatot.

**SET** Nyomja meg ezt a gombot a kézi keverésre váltáshoz. Állítsa be a turmixolás sebességét a panel jobb oldalán található + és – gombokkal, a panel bal oldalán található + és – gombokkal a turmixolás idejét. Ezután nyomja meg a Start/Stop gombot a turmixolási folyamat megkezdéséhez. A turmixolás vákuum nélkül történik.

 Start/Stop gomb.



Nyomja meg ezt a gombot, majd nyomja meg a Start/Stop gombot a **Smoothie** program elindításához. Körülbelül 1 percig vákuum jön létre a tartályban (A tartályban lévő nyersanyagok mennyiségétől függően változhat), majd megkezdődik a turmixolási folyamat. Először az 5. fokozaton 10 másodpercig, majd maximális fokozaton 20 másodpercig. Ha letelt az idő, a folyamat befejeződik, ezt egy sípoló hang is megerősíti.



Nyomja meg ezt a gombot, majd nyomja meg a Start/Stop gombot a **Milkshake** program elindításához. Körülbelül 1 percig vákuum jön létre az edényben (az edényben lévő nyersanyagok mennyiségétől függően változhat), majd megkezdődik a turmixolási folyamat. Először a 6. fokozaton 15 másodpercig, majd a maximális fokozaton 20 másodpercig. Ha letelt az idő, a turmixolás befejeződik, amit egy sípoló hang is megerősít.



Nyomja meg ezt a gombot, majd nyomja meg a Start/Stop gombot a **Gyümölcs/Zöldséglé** program elindításához. Körülbelül 1 percig vákuum jön létre az edényben (az edényben lévő nyersanyagok mennyiségétől függően változhat), majd elkezdődik a turmixolási folyamat. Először az 5. fokozaton 20 másodpercig, majd a legnagyobb fokozaton 5 másodpercig, 2 másodperces szünettel. Ezt követi a 6. fokozaton való keverés 10 másodpercig, a legmagasabb fokozaton 8 másodpercig 2 másodperces szünettel és a legmagasabb fokozaton 10 másodpercig. Ha letelt az idő, a folyamat leáll, ezt egy sípoló hang is megerősíti.



Nyomja meg ezt a gombot, majd nyomja meg a Start/Stop gombot az **Ice Crush** program elindításához. A készülék 3 ciklust futtat le maximális fordulaton 3 másodpercig, 2 másodperces szünettel és 10 másodpercig maximális fordulaton keverve fejezi be a folyamatot. A folyamat végét hangjelzés is jelzi.




Nyomja meg ezt a gombot, majd nyomja meg a Start/Stop gombot a **Diótej** program elindításához, majd elkezdődik a turmixolási folyamat. Először az 2 - 6 fokozaton 45 másodpercig. Ha letelt az idő, a turmixolás befejeződik és hangjelzés hallható.

Tipp: A turmixolási folyamatot bármikor befejezheti a Start/Stop gomb megnyomásával.




Nyomja meg ezt a gombot, majd nyomja meg a Start/Stop gombot az **Őrlés** program elindításához. Körülbelül 1 percig vákuum jön létre a tartályban (a tartályban lévő nyersanyagok mennyiségétől függően változhat), majd elkezdődik a turmixolási folyamat. Először az 1. fokozaton 5 másodpercig, majd a legnagyobb fokozaton 55 másodpercig. Ha letelt az idő, a folyamat leáll és hangjelzés hallható.

Tipp: Ha csak a vákuum funkciót kívánja használni, nyomja meg a  gombot, majd a Start/Stop gombot. Az összes turmixolási folyamat befejezése után óvatosan emelje fel a fedél szilikon részét, hogy felszabaduljon a vákuum. Csak ezután emelje fel a teljes fedelet.

## DIY programok – állítsa be saját igényeinek megfelelően a programot

### 1. Intelligens mód Állandó sebesség

Készenléti állapotban nyomja meg a SET gombot az állandó sebességű üzemmódba történő belépéshez. A vezérlőpult bal és jobb oldalán található + és – gombokkal állítsa be a kívánt keverési időt és sebességet. Nyomja meg a  gombot a keverési folyamat elindításához – a folyamat letelte után a készülék automatikusan leáll. A keverési folyamat során bármikor módosíthatja a keverés sebességét és idejét.

Ezt az üzemmódot gyárilag 3 perc keverési időre van beállítva.

### 2. Intelligens DIY mód

Beállíthat olyan programokat, amelyek a keverést az Ön igényeihez igazítják, amennyire csak lehetséges.

2.1. Készenléti állapotban nyomja meg és tartsa lenyomva a SET gombot és a módosítani kívánt üzemmód gombot (**Smoothie, Milkshake, Gyümölcs/Zöldséglé, Ice Crush, Diótej**) egyszerre, amíg sípolást nem hall. Ezután használja a vezérlőpanel bal és jobb oldalán található + és – gombokat a kívánt keverési idő és sebesség beállításához. A beállítások mentéséhez nyomja meg az OK gombot. A készülék automatikusan átvált a következő lépés beállítására.

2.2. Egy program esetében 10-szer megismételheti az előző ponthoz tartozó eljárást.

2.3. Miután befejezte és elmentette a beállításokat az OK gombbal, röviden tartsa lenyomva a SET gombot az összes megtett lépés mentéséhez, és a DIY mód beállítása befejeződik. A programot bármikor visszaállíthatja, és visszatérhet a gyári beállításokhoz.

2.4. Példa: A következő programokat szeretné beállítani:

	LÉPÉS 01	LÉPÉS 02	LÉPÉS 03	LÉPÉS 04	LÉPÉS 05	LÉPÉS 06-10
A	Sebesség 1/10S	Sebesség 2/3S	Sebesség 5/5S	0	0	0
B	Sebesség 1/15S.	Sebesség 2/3S	Sebesség 1/14S	Sebesség 2/3S	Sebesség 7/3S	0
C	Sebesség 3/10S	Sebesség H/165S	0	0	0	0

### 2.5. A program

Készenléti állapotban nyomja meg és tartsa lenyomva a SET és az A program gombokat egyszerre, amíg sípolást nem hall. 01 lépés: nyomja meg a vezérlőpult jobb oldalán található + gombot, és válassza ki az 1. sebességet. Ezután használja a készülék bal oldalán található

+ gombot 10 másodperc hozzáadásához, majd nyomja meg az OK a gombot a 02 lépéshez. Válassza ki a 2. sebességet, 3 másodpercenként, majd nyomja meg az OK gombot és lépjen a 03. lépés beállításához. Állítsa be a következő időtartamot 5 másodpercenkénti időintervallumokban, majd nyomja meg az OK gombot és lépjen a 04. lépés beállításához. Állítsa be az időt 0 és sebességet 0 fokozatba, majd röviden nyomja meg a SET gombot a beállítás mentéséhez. Az A program gomb megnyomása után a kijelzőn megjelenik a „Sec: 018” felirat, ami azt jelenti, hogy a programot sikeresen beállította.

## 2.6. B program

Készenléti állapotban tartsa lenyomva egyszerre a SET és a B program gombokat, amíg sipoló hangot nem hall. 01. lépés: nyomja meg a vezérlőpult jobb oldalán található + gombot és válassza ki az 1. sebességet. Ezután használja a vezérlőpult bal oldalán található + gombot és állítsa be az időt 15 másodperces intervallumokban, majd nyomja meg az OK gombot, hogy eljusson a 02. lépéshez. Válassza ki a 2. sebességet és az időt 3 másodpercenkénti intervallumokban, nyomja meg az OK gombot és folytassa a 03. lépéssel. Válassza ki az 1. sebességet, az időt 14 másodpercenként, nyomja meg az OK gombot és folytassa a 04. lépéssel. Válassza ki a 2. sebességet és az időt 3 másodpercenként és folytassa a 05 lépéssel. Válassza ki a 7. sebességet, 3 másodpercenkénti idővel, nyomja meg az OK gombot és folytassa a 06. lépés beállításával. Válassza ki a 0 sebességet és 0 időt, majd nyomja meg röviden a SET gombot a beállítás mentéséhez. A B program megnyomásakor a kijelzőn megjelenik a „Sec: 038” felirat, ami azt jelenti, hogy a programot sikeresen beállította.

## 2.7. C program

Készenléti állapotban tartsa egyszerre lenyomva a SET és a C program gombokat, amíg sipoló hangot nem hall. 01. lépés: nyomja meg a vezérlőpult jobb oldalán található + gombot és válassza ki a 3. sebességet. Ezután a vezérlőpult bal oldalán található + gombbal válassza ki a 10 másodpercet, majd nyomja meg az OK gombot a 02. lépéshez. Válassza a H sebességet, 165 másodpercet, nyomja meg az OK gombot és folytassa a 03. lépés beállításával. Válassza ki a 0 sebességet, 0 időt, majd nyomja meg röviden a SET gombot a beállítás mentéséhez. A C program megnyomásakor a kijelzőn megjelenik a „Sec: 180”, ami azt jelenti, hogy a programot sikeresen beállította.

Tipp: Ezek a beállítások csak példák, a programokat tetszés szerint beállíthatja.

## 3. A DIY mód beállításának törlése

A beállított DIY mód törléséhez (pl. az A program) tartsa lenyomva egyszerre 3 másodpercig az A és az OK gombokat. Ez törli a megadott programbeállításokat, és a program visszatér a gyári beállításokra.

## A készülék működése

A turmixolási folyamat megkezdése előtt ellenőrizze, hogy a keverőtál megfelelően van-e rögzítve az alapra, van-e fedél az edény tetején és hogy a zajvédő burkolat le van-e csukva.

1. Csatlakoztassa a készüléket az aljzathoz.
2. Töltse fel a keverőtálat nyersanyagokkal (az edényen jelzett MAX mennyiségnél többet soha ne tegyen bele).
3. A készülék beépített biztonsági kapcsolóval rendelkezik. Csak a zajvédő burkolat lezárása után szabadul fel, és lehetővé teszi a készülék bekapcsolását.
4. Az On/Off gomb megnyomásakor az összes gomb világitani kezd.

4.1. Állítsa be a keverési időt és sebességet, majd nyomja meg a Start/Stop gombot a turmixolás manuális ellenőrzéssel történő elindításához. Ez alatt bármikor megváltoztathatja a turmixolás idejét és sebességét.

4.2. Válasszon egy előre beállított programot és nyomja meg a Start/Stop gombot a turmixolási folyamat megkezdéséhez.

5. Miután befejezte az összes turmixolási folyamatot, kapcsolja ki a készüléket, és várja meg, amíg teljesen leáll, mielőtt kinyitja a zajvédő burkolatot, majd vegye ki a keverőtálat az alapból.

Tipp:

- Ellenőrizze, hogy a fedél megfelelően van-e elhelyezve a tartályon, különben nem biztos, hogy vákuum jön létre.
- Amikor a tartályt alapanyagokkal tölti fel, ügyeljen a helyes sorrendre. Először folyékony és lágy összetevőket tegyen a tartályba, majd adja hozzá a jeget és végül a szilárd alapanyagokat.
- Ha az alapanyagokat turmixolás közben az edény fala felé tolja, csökkenti a sebességet. Ezzel szemben, ha az alapanyagok a kések felé esnek, növeli a sebességet.
- A készüléket túlterhelés-biztonsági kapcsolóval is elláttuk a motor védelme érdekében. Várjon, amíg a motor lehűl, mielőtt újra bekapcsolná. Ha a motor nem hűlt le megfelelően, a készülék nem kapcsol be, ha mégis bekapcsolna, rövig idő múlva újra kikapcsol.

### Tisztítás és karbantartás

1. Tisztításkor ellenőrizze, hogy a készülék ki van-e kapcsolva és ki van-e húzva az elektromos hálózatról.
2. A tartály tisztítása: Töltse fel tiszta vízzel, nyomja meg a Pulse gombot 10 másodpercig, majd öblítse el a tartályt.
3. Szivaccsal vagy ruhával szárítsa meg a tartályt. Ez megakadályozza a szagok és baktériumok képződését.
4. Soha ne tegye a kezét a tartályba a kések tisztításához. Könnyen megvághatja magát.
5. A tápkábelt és a készülék alját csak száraz (legfeljebb enyhén nedves) ruhával tisztítsa, soha ne folyó víz alatt. Ha nem tudja a készüléket ruhával tisztítani, használjon semleges mosószeret, amelyet aztán száraz ruhával áttöröl.
6. A készülék bármilyen károsodása esetén hagyja abba a használatát és küldje el a gyártónak felülvizsgálatra.

#### Technikai paraméterek:

Feszültség: 220-240V

Frekvencia: 50/60Hz

Teljesítmény: 1500 W

Tartály űrtartalma: 1,2 liter

Vákuumnyomás: -80Kpa

A tartály hőmérsékleti ellenállása: -20°C és 90 °C között

Legalacsonyabb fordulatszám terhelés nélkül: 12 000/perc

Maximális fordulatszám terhelés nélkül: 28 000/perc



**PL**

## **GWARANCJA**

### **Rejestracja gwarancji przedłużonej 2+2 lata na bazę blendera.**

Rejestracji przedłużonej gwarancji dokonuje się poprzez wypełnienie formularza na stronie:

---

[www.g21-warranty.com](http://www.g21-warranty.com)

---

Zarejestruj przedłużoną gwarancję w ciągu 30 dni od zakupu.

Gwarancja rozszerzona nie obejmuje kielicha blendera.

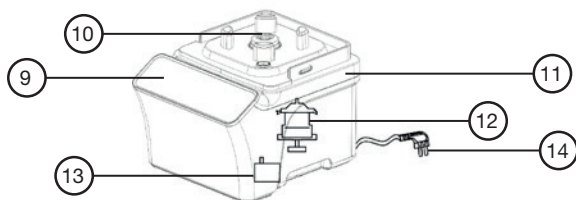
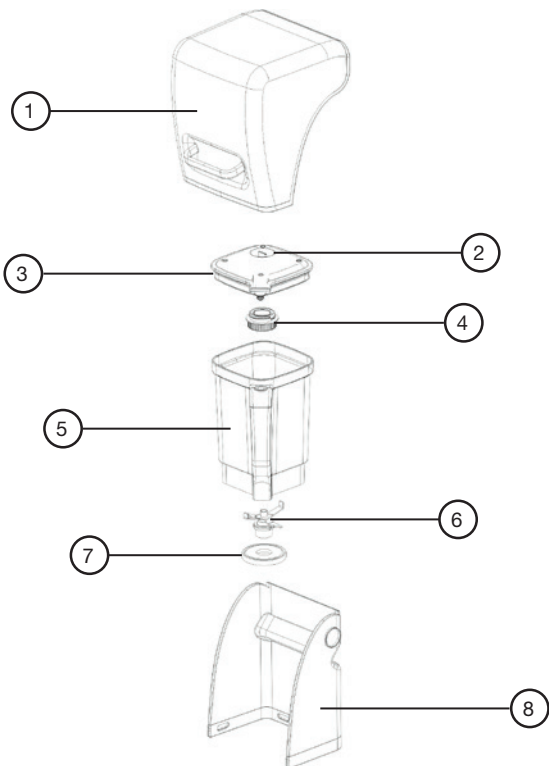


**Dziękujemy za zakup naszego produktu.**

Przed użyciem prosimy starannie przeczytać tę instrukcję.

**Opis produktu:**

1. Górna osłona dźwiękochłonna
2. Wylot powietrza
3. Pokrywa
4. Filtr
5. Naczynie do mieszania
6. Noże
7. Nakrętka pojemnika
8. Dolna osłona dźwiękochłonna
9. Panel sterowania
10. Nośnik
11. Korpus blendera
12. Silnik
13. Pompa próżniowa
14. Przewód zasilający





## Ostrzeżenie

1. Sprawdź, czy urządzenie nie zostało uszkodzone podczas transportu.
2. Upewnij się, że opakowanie zawiera wszystkie części: instrukcję obsługi, blender, górną i dolną osłonę dźwiękochłonną, pokrywę, miskę miksującą (w tym ostrza i ich uchwyt) oraz podstawę blendera.
3. Ustaw urządzenie na płaskiej, stabilnej powierzchni, nie przechylaj go. Nie umieszczaj go w pobliżu łatwopalnych przedmiotów.
4. Nie podłączaj urządzenia do przedłużaczy.
5. Nie napełniaj naczynia miksującego powyżej linii MAX (1,2 l).

## Instrukcje bezpieczeństwa

1. Przeczytaj uważnie instrukcje bezpieczeństwa przed użyciem urządzenia.
2. Upewnij się, że napięcie w gniazdku odpowiada wymaganiom dotyczącym działania urządzenia.
3. Niniejsze urządzenie nie jest przeznaczone do użytku przez osoby (w tym dzieci) o ograniczonych zdolnościach fizycznych, sensorycznych lub umysłowych, lub osoby bez doświadczenia i wiedzy, chyba że będą one nadzorowane lub zostaną poinstruowane w zakresie obsługi urządzenia przez osobę odpowiedzialną za ich bezpieczeństwo.
4. Nigdy nie pozwalaj dzieciom bawić się samym urządzeniem i upewnij się, że znajdują się w odpowiedniej odległości, gdy urządzenie jest w użyciu.
5. Należy pamiętać, że ze względów bezpieczeństwa urządzenie nie będzie działać, jeśli pokrywa dźwiękochłonna nie zostanie zamknięta.
6. To urządzenie jest przeznaczone wyłącznie do mieszania zimnych składników - nie napełniaj naczynia miksującego składnikami o temperaturze wyższej niż 40 °C.
7. Upewnij się, że pokrywa jest prawidłowo osadzona, aby funkcja próżni działała prawidłowo.
8. Nie wkładaj żadnych metalowych przedmiotów (np. Noża, widelca, łyżki itp) do naczynia miksującego.
9. Nigdy nie mieszaj na sucho (bez płynu w naczyniu miksującym) dłużej niż 90 sekund. Ponieważ mieszanie na sucho w krótkim czasie wytwarza wysokie temperatury, które mogą uszkodzić urządzenie. W razie potrzeby wymieszaj do sucha przez 1 minutę, a następnie zatrzymaj na 1 minutę. W razie potrzeby powtórz proces.
10. Jeśli ostrza są poluzowane lub uszkodzone, zatrzymaj całą pracę urządzenia i skontaktuj się z producentem.
11. Odłącz urządzenie przed demontażem i czyszczeniem.
12. Aby zapobiec porażeniu prądem elektrycznym, nie myj podstawy urządzenia wodą ani nie zanurzaj jej w wodzie.
13. Nie zanurzaj pojemnika w wodzie ani nie wkładaj go do zmywarki. Może to spowodować rdzewienie ostrzy, co może później uszkodzić całe urządzenie.
14. Do czyszczenia noży używaj szczotki lub szmatki wykonanej z grubego materiału.
15. Jeśli masz jakiegokolwiek problemy z korzystaniem z urządzenia, najpierw odłącz je i pozwól silnikowi ostygnąć, a następnie spróbuj ponownie. Jeśli problem nie ustąpi, wyślij urządzenie do serwisu.
16. Jeśli przewód zasilający jest uszkodzony, skontaktuj się z producentem, nie naprawiaj go samodzielnie.
17. Jeden cykl mieszania nie powinien przekraczać 5 minut. Przy mieszaniu gęstych mieszanek czas mieszania nie powinien przekraczać około 2 minut. Pomiędzy poszczególnymi cyklami mieszania należy zrobić przerwę, aby łożysko ostrzy ostygło i zapobiec uszkodzeniu ostrzy lub pojemnika.
18. Kupiłeś nowy produkt, który nie był jeszcze używany. Podczas pierwszych cykli roboczych wykończenie powierzchni nowych karbonów silnika ulega zużyciu. Proces ten powoduje powstawanie zapachu, który znika po przetarciu powłoki. Jest to zjawisko całkowicie normalne i nie stanowi wady.

## Panel sterowania

 Włączanie i wyłączanie urządzenia.

Time  Naciśnij, aby ustawić/wyregulować czas mieszania.

Speed  Naciśnij, aby ustawić/wyregulować prędkość miksowania.



Naciśnij, aby rozpocząć proces próżni.

**PULSE** Naciśnij i przytrzymaj ten przycisk, aby rozpocząć maksymalną wydajność urządzenia. Zwolnienie zatrzymuje proces.

**SET** Naciśnij ten przycisk, aby przejść do mieszania ręcznego. Ustaw prędkość miksowania za pomocą przycisków + i - po prawej stronie panelu oraz czas miksowania za pomocą przycisków + i - po lewej stronie panelu. Następnie naciśnij przycisk Start/Stop, aby rozpocząć proces mieszania. Mieszanie odbywa się bez próżni.

 Przycisk Start/Stop.



Naciśnij ten przycisk, a następnie naciśnij przycisk Start/Stop, aby uruchomić program **Smoothie**. W naczyniu powstaje próżnia przez około 1 minutę (może się ona zmieniać w zależności od ilości surowców w naczyniu), po czym rozpoczyna się proces mieszania. Najpierw z prędkością 5 przez 10 sekund, a następnie z maksymalną prędkością przez 20 sekund. Po upływie tego czasu proces zakończy się i zabrmi sygnał dźwiękowy.



Naciśnij ten przycisk, a następnie naciśnij przycisk Start/Stop, aby rozpocząć program **Milkshake**. W naczyniu powstaje próżnia przez około 1 minutę (może się ona zmieniać w zależności od ilości surowców w naczyniu), po czym rozpoczyna się proces mieszania. Najpierw z prędkością 6 przez 15 sekund, a następnie z maksymalną prędkością przez 20 sekund. Po upływie tego czasu proces zakończy się i zabrmi sygnał dźwiękowy.



Naciśnij ten przycisk, a następnie naciśnij przycisk Start/Stop, aby uruchomić program **Sok owocowy/warzywny**. W naczyniu powstaje próżnia przez około 1 minutę (może się ona zmieniać w zależności od ilości surowców w naczyniu), po czym rozpoczyna się proces mieszania. Najpierw z prędkością 5 przez 20 sekund, a następnie z maksymalną prędkością przez 5 sekund z 2-sekundową przerwą. Następnie następuje mieszanie z prędkością 6 przez 10 sekund, maksymalną prędkością przez 8 sekund z 2-sekundową przerwą i maksymalną prędkością przez 10 sekund. Po upływie tego czasu proces zakończy się i zabrmi sygnał dźwiękowy.



Naciśnij ten przycisk, a następnie naciśnij przycisk Start/Stop, aby uruchomić program **Kruszenia lodu**. Urządzenie wykonuje 3 cykle z maksymalną prędkością przez 3 sekundy z 2-sekundową przerwą i kończy proces mieszając z maksymalną prędkością przez 10 sekund. Po upływie tego czasu proces zakończy się i zabrmi sygnał dźwiękowy.




Naciśnij ten przycisk, a następnie naciśnij przycisk Start/Stop, aby uruchomić program **Mleko orzechowe**, po czym rozpoczyna się proces mieszania. Prędkością 2 - 6 przez 45 sekund. Po upływie tego czasu proces zakończy się i zabrmi sygnał dźwiękowy.

Tip: Proces możesz zakończyć w dowolnym momencie podczas procesu mieszania, naciskając przycisk Start/Stop.

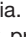


Naciśnij ten przycisk, a następnie naciśnij przycisk Start/Stop, aby rozpocząć program **Mielenia**. W naczyniu powstaje próżnia przez około 1 minutę (może się ona zmieniać w zależności od ilości surowców w naczyniu), po czym rozpoczyna się proces mieszania. Najpierw z prędkością 1 przez 5 sekund, a następnie z maksymalną prędkością przez 55 sekund. Po upływie tego czasu proces zakończy się i zabrzmi sygnał dźwiękowy.

Tip: Jeśli chcesz tylko wybrać funkcję próżni, naciśnij przycisk , następnie przycisk Start/Stop. Po zakończeniu wszystkich procesów mieszania ostrożnie unieś silikonową część wieczka, aby uwolnić próżnię. Dopiero wtedy podnieś całą pokrywę.

## DIY programy – ustawcie swoje własne programy

### 1. Tryb inteligentny Stała prędkość

W trybie gotowości naciśnij przycisk SET, aby przejść do trybu stałej prędkości. Użyj przycisków + i - po lewej i prawej stronie panelu sterowania, aby ustawić żądany czas i prędkość miksowania. Naciskając przycisk  rozpoczynasz proces mieszania, który automatycznie kończy pracę urządzenia po upływie ustawionego czasu. Możesz zmienić prędkość i czas mieszania w dowolnym momencie podczas procesu mieszania.

Ten tryb jest ustawiony fabrycznie na 3 minuty mieszania.

### 2. Inteligentny tryb DIY

Możesz skonfigurować programy tak, aby maksymalnie dostosować miksowanie do Twoich wymagań.

2.1. W trybie czuwania naciśnij i przytrzymaj jednocześnie przycisk SET i przycisk trybu, który chcesz edytować (**Smoothie, Milshake, Sok owocowy/warzywny, Kruszenia lodu, Mleko orzechowe, Mielenie**), aż usłyszysz sygnał dźwiękowy. Następnie użyj przycisków + i - po lewej i prawej stronie panelu sterowania, aby ustawić żądany czas i prędkość miksowania. Naciśnij przycisk OK, aby zapisać ustawienia. Urządzenie automatycznie przechodzi do ustawienia następnego stopnia.

2.2. Możesz powtórzyć procedurę od poprzedniego punktu 10 razy dla jednego programu.

2.3. Po zakończeniu i zapisaniu ustawień za pomocą przycisku OK, krótko przytrzymaj przycisk SET, aby zapisać wszystkie wykonane kroki, a ustawienie trybu DIY zostanie zakończone. W każdej chwili możesz zresetować program i powrócić do ustawień fabrycznych.

2.4. Przykład: Chcesz ustawić następujące programy:

	KROK 01	KROK 02	KROK 03	KROK 04	KROK 05	KROK 06-10
A	Prędkość 1/10S	Prędkość 2/3S	Prędkość 5/5S	0	0	0
B	Prędkość 1/15S.	Prędkość 2/3S	Prędkość 1/14S	Prędkość 2/3S	Prędkość 7/3S	0
C	Prędkość 3/10S	Prędkość H/165S	0	0	0	0

### 2.5. Program A

W trybie czuwania naciśnij i przytrzymaj jednocześnie przyciski SET i program A, aż usłyszysz sygnał dźwiękowy. Krok ustawień 01: naciśnij przycisk + po prawej stronie panelu

sterowania i wybierz prędkość 1. Następnie użyj przycisku + po lewej stronie modelu, aby wybrać 10 sekund i naciśnij przycisk OK, aby przejść do kroku 02. Wybierz prędkość 2, czas 3 sekundy, naciśnij przycisk OK i przejdź do ustawień z kroku 03. Wybierz prędkość 5, czas 5 sekund, naciśnij przycisk OK i przejdź do ustawień z kroku 04. Wybierz prędkość 0 i czas 0 i krótko naciśnij przycisk SET, aby zapisać ustawienie. Po naciśnięciu przycisku Program A na wyświetlaczu pojawi się „Sec: 018”, co oznacza, że program został pomyślnie ustawiony.

## 2.6. Program B

W trybie czuwania naciśnij i przytrzymaj jednocześnie przyciski SET i program B, aż usłyszysz ostrzeżenie dźwiękowe. Krok ustawień 01: naciśnij przycisk + po prawej stronie panelu sterowania i wybierz prędkość 1. Następnie użyj przycisku + po lewej stronie modelu, aby wybrać 15 sekund i naciśnij przycisk OK, aby przejść do kroku 02. Wybierz prędkość 2, czas 3 sekundy, naciśnij przycisk OK i przejdź do kroku 03. Wybierz prędkość 1, czas 14 sekund, naciśnij OK i przejdź do kroku 04. Wybierz prędkość 2 i czas 3 sekundy i przejdź do kroku 05. Wybierz prędkość 7, czas 3 sekundy, naciśnij OK i przejdź do ustawień z kroku 06. Wybierz prędkość 0 i czas 0 i krótko naciśnij przycisk SET, aby zapisać ustawienie. Po naciśnięciu przycisku programu B na wyświetlaczu pojawi się „Sec: 038”, co oznacza, że program został pomyślnie ustawiony.

## 2.7. Program C

W trybie czuwania naciśnij i przytrzymaj jednocześnie przyciski SET i program C, aż usłyszysz ostrzeżenie dźwiękowe. Krok ustawień 01: naciśnij przycisk + po prawej stronie panelu sterowania i wybierz prędkość 3. Następnie użyj przycisku + po lewej stronie modelu, aby wybrać 10 sekund i naciśnij przycisk OK, aby przejść do kroku 02. Wybierz prędkość H, czas 165 sekund, naciśnij przycisk OK i przejdź do ustawienia w kroku 03. Wybierz prędkość 0 i czas 0 i krótko naciśnij przycisk SET, aby zapisać ustawienie. Po naciśnięciu programu C na wyświetlaczu pojawi się także „Sec: 180”, co oznacza, że program został pomyślnie ustawiony.

Tip: To ustawienie jest tylko na przykład, możesz ustawić programy zgodnie z własnymi potrzebami.

## 3. Anulowanie ustawienia trybu DIY

Aby anulować ustawienie trybu DIY (na przykład program A), naciśnij i przytrzymaj jednocześnie program A i OK przez 3 sekundy. Spowoduje to usunięcie wprowadzonych ustawień programu i przywrócenie programu do ustawień fabrycznych.

## Obsługa urządzenia

Przed rozpoczęciem procesu miksowania upewnij się, że naczynie miksujące jest prawidłowo przymocowane do podstawy, że masz umocowaną pokrywę i że pokrywa dźwiękowa jest prawidłowo zamknięta.

1. Podłącz urządzenie.
2. Napełnij naczynie miksujące jedzeniem (nie więcej niż znak MAX na misce).
3. To urządzenie ma wbudowany wyłącznik bezpieczeństwa. Zwalnia się dopiero po zamknięciu osłony dźwiękochłonnej i umożliwia włączenie urządzenia.
4. Po naciśnięciu przycisku Wł. / Wył. Wszystkie przyciski świecą się.

4.1. Ustaw czas i prędkość mieszania, a następnie naciśnij przycisk Start/Stop, aby rozpocząć proces mieszania przez kontrolę ręczną. W tym czasie możesz zmienić czas i prędkość mieszania.

4.2. Wybierz zaprogramowany program i naciśnij przycisk Start/Stop, aby rozpocząć proces mieszania.

5. Po zakończeniu wszystkich procesów mieszania wyłącz urządzenie i poczekaj, aż całkowicie się zatrzyma, zanim otworzysz osłonę dźwiękochłonną, a następnie wyjmij miskę miksującą z podstawy.

Tip:

- Upewnij się, że pokrywka jest prawidłowo założona na pojemnik, w przeciwnym razie próżnia może nie zostać prawidłowo wytworzona.
- Podczas napełniania pojemnika surowcami należy zwrócić uwagę na prawidłową kolejność. Najpierw umieść płynne i miękkie składniki w pojemniku, następnie dodaj lód, a na końcu twarde składniki.
- Jeśli podczas miksowania składniki są dociskane do ściany, zmniejsz prędkość. I odwrotnie, jeśli surowce spadną w kierunku noży, zwiększ prędkość.
- Urządzenie jest również wyposażone w wyłącznik przeciążeniowy, który chroni silnik. Przed ponownym włączeniem poczekaj, aż silnik ostygnie. Jeśli silnik nie ostygł prawidłowo, urządzenie nie włączy się, a jeśli tak, to po chwili ponownie się wyłączy.

## Czyszczenie i konserwacja

1. Upewnij się, że podczas czyszczenia urządzenie jest wyłączone i odłączone od sieci.
2. Czyszczenie pojemnika: Napełnij go czystą wodą, naciśnij przycisk Pulse na 10 sekund, a następnie wypłucz pojemnik.
3. Osusz pojemnik gąbką lub szmatką. Zapobiegnie to tworzeniu się zapachów i bakterii.
4. Nigdy nie wkładaj rąk do pojemnika, aby wyczyścić noże. Można łatwo się przeciąć.
5. Przewód zasilający i podstawę urządzenia czyścić wyłącznie suchą (co najwyżej lekko wilgotną) szmatką, nigdy pod bieżącą wodą. Jeśli nie możesz wyczyścić urządzenia szmatką, użyj neutralnego detergentu, który następnie wytrzyj suchą szmatką.
6. W przypadku uszkodzenia urządzenia zaprzestań jego użytkowania i zwróć producentowi do przeglądu.

### Parametry techniczne:



Napięcie: 220-240V

Częstotliwość: 50/60Hz

Praca: 1500 W

Pojemność pojemnika: 1,2L

Ciśnienie próżniowe: -80Kpa

Odporność termiczna pojemnika: -20 °C - 90 °C

Najniższa prędkość bez obciążenia: 12000 RPM

Maksymalna prędkość bez obciążenia: 28000 RPM



## JAMSTVO

### Registracija produženog jamstva od 2+2 godine za blender.

Registracija produženog jamstva provodi se ispunjavanjem obrasca za prijavu na sljedećoj adresi:

---

[www.g21-warranty.com](http://www.g21-warranty.com)

---

Registrirajte se za produženje jamstva u roku od 30 dana od kupnje uređaja.

Produljeno jamstvo ne pokriva posudu za miješanje.



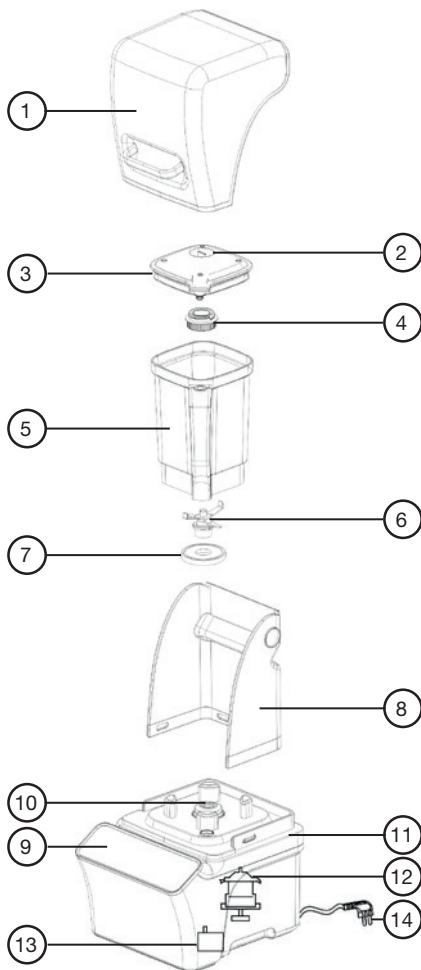


## Hvala što ste kupili naš proizvod.

Prije uporabe ovog uređaja pročitajte ovaj priručnik kako biste izbjegli nepravilno rukovanje i uporabu uređaja.

### Specifikacija proizvoda:

1. Gornje zvučno kućište
2. Izlaz zraka
3. Poklopac
4. Filter
5. Posuda za miješanje
6. Oštrica
7. Pričvrtna matica
8. Donje zvučno kućište
9. Kontrolna ploča
10. Pogonska utičnica
11. Tijelo
12. Motor
13. Vakuumska pumpa
14. Kabel



## **Oprez:**

1. Provjerite je li uređaj oštećen tijekom transporta.
2. Provjerite dio pakiranja – upute za uporabu, blender, gornja i donja zvučna kućišta, poklopac, posudu za miješanje (uključujući sklop oštrice, maticu za držanje), bazu blendera.
3. Uređaj treba postaviti u stabilan položaj. Nemojte naslanjati uređaj. Također, ne stavljajte blizu zapaljivih predmeta.
4. Uređaj ne smije biti u dodiru s izravnom sunčevom svjetlošću ili kišom.
5. Nemojte koristiti produžne utikače.
6. Nemojte puniti posudu za miješanje preko oznake MAX (1,2 L).

## **Sigurnosne upute**

1. Prije upotrebe u potpunosti pročitajte priručnik.
2. Provjerite je li napajanje kabela 220-240 V.
3. Ovaj uređaj nije namijenjen korištenju od strane osoba (uključujući djecu) sa smanjenim tjelesnim, senzornim ili mentalnim sposobnostima ili nedostatkom iskustva i znanja, osim ako nisu pod nadzorom ili su dobili upute za korištenje uređaja od osobe odgovorne za njihovu sigurnost.
4. Ne dopustite djeci da se igraju ovim aparatom. Držite ih na sigurnoj udaljenosti od uređaja tijekom rada.
5. Imajte na umu da iz sigurnosnih razloga uređaj neće raditi bez zatvaranja zvučne kutije na mjestu.
6. Ovaj uređaj namijenjen je samo hladnom miješanju. Nemojte puniti sastojcima s temperaturom višom od 40 °C.
7. Provjerite je li poklopac postavljen na mjesto kako bi postupak vakuuma bio učinkovit.
8. Ne stavljajte metalne predmete u posudu za miješanje (poput noža, vilice, žlice itd.)
9. Ne ostavljajte uređaj da se suši (radi bez tekućine unutar posude) dulje od 90 sekundi, jer suho miješanje stvara iznimno visoku temperaturu u kratkom vremenu. To može oštetiti uređaj. Ako je potrebno, suho miješajte 1 minutu nakon čega slijedi 1 minuta pauze, a zatim ponovno suho miješajte.
10. U slučaju da je oštrica labava ili slomljena, zaustavite bilo koji proces i obratite se distributeru.
11. Prije rastavljanja ili čišćenja uređaja, ne zaboravite isključiti napajanje i isključiti uređaj.
12. Nemojte prati ili namakati bazu blendera s vodom/u vodi kako biste spriječili strujni udar.
13. Ne uranjajte posudu u vodu i ne stavljajte je u perilicu posuđa. To će uzrokovati hrđu na dnu sklopa oštrica, a zatim oštetiti sam uređaj.
14. Za čišćenje oštrica koristite četku ili debelu krpu.
15. Ako dođe do bilo kakvog kvara, ne zaboravite uvijek isključiti uređaj, pustiti motor da se ohladi, probati radi li uređaj ili ne i na kraju kontaktirati distributera.
16. U slučaju oštećenja kabela za napajanje, obratite se distributeru, nemojte ga sami mijenjati.
17. Jedan ciklus miješanja ne smije trajati duže od 5 minuta. Kod miješanja gustih smjesa vrijeme miješanja ne smije biti dulje od otprilike 2 minute. Između pojedinačnih ciklusa miješanja potrebno je napraviti pauzu kako bi se ležaj oštrice ohladio kako bi se spriječilo oštećenje oštrice ili spremnika.
18. Kupili ste novi proizvod koji još nije korišten. Tijekom prvih radnih ciklusa, završna obrada površine novog karbona motora se istroši. Ovaj proces stvara miris koji nestaje nakon što završni sloj nestane. Ova činjenica je potpuno normalna i nije nedostatak.



## Upravljačka ploča

 Tipka za uključivanje/isključivanje

Time  Pritisnite za podešavanje vremena miješanja.

Speed  Pritisnite za podešavanje brzine miješanja.



Pritisnite samo za vakuumsku pumpu.

### PULSE PULS

Pritisnite i zadržite da uređaj radi maksimalnom brzinom, otpustite ga da se zaustavi.

### SET SET

Pritisnite za ulazak u ručnu kontrolu miješanja. Podesite brzinu miješanja tipkama + a - na desnoj strani upravljačke ploče i vrijeme miješanja tipkama + a - na lijevoj strani upravljačke ploče. Pritisnite Start/Stop za početak blendanja. Ovo miješanje ne uključuje vakuumsku pumpu.

### ▶|| Tipka „Start/Stop“



#### Smoothie:

Pritisnite ovu tipku, zatim pritisnite tipku Start/Stop, vakuumska pumpa uređaja prvo oko 1 minutu (vrijeme pumpanja traje ovisno o količini sastojaka hrane unutar posude), a zatim idite na automatsko miješanje. Radi na brzini 5 u trajanju od 10 sekundi, zatim prelazi na razinu brzine H 20 sekundi, a zatim automatski završava zvučnim signalom.



#### Milkshake:

Pritisnite ovu tipku, zatim pritisnite tipku Start/Stop, vakuumska pumpa uređaja prvo oko 1 minutu (vrijeme pumpanja traje ovisno o količini sastojaka hrane unutar posude), a zatim idite na automatsko miješanje. Radi na razini brzine 6 u trajanju od 15 sekundi, zatim prelazi na razinu brzine H 20 sekundi, a zatim automatski završava zvučnim signalom.



#### Smoothie:

Pritisnite ovu tipku, zatim pritisnite tipku Start/Stop, vakuumska pumpa uređaja prvo oko 1 minutu (vrijeme pumpanja traje ovisno o količini sastojaka hrane unutar posude), a zatim idite na automatsko miješanje. Ovaj program počinje miješati na razini brzine 5 20 sekundi, zatim miješati na razini brzine H 5 sekundi, zaustaviti na 2 sekunde, prebaciti na razinu brzine 6 na 10 sekundi, zatim prebaciti na brzinu H na 8 sekundi, zaustaviti na 2 sekunde, prebaciti na brzinu H na 10 sekundi do završetka zvučnih signala.



#### Drobljenje leda:

Pritisnite ovu tipku, zatim pritisnite tipku Start/Stop, uređaj radi na razini brzine H 3 sekunde, zaustavi se 2 sekunde. Ukupno 3 ciklusa, a zatim radi na razini brzine H 10 sekundi prije automatskog završetka sa zvučnim signalom.



#### Mlijeko od orašastih plodova:


Pritisnite ovu tipku, a zatim tipku Start/Stop. Djeluje brzinom 2-6 u trajanju od 45 sekundi dok ne završi zvukom.

Savjet: Možete završiti postupak miješanja kad god želite – samo pritisnite tipku Start/Stop.



## Mijevenje:


Pritisnite ovu tipku, zatim pritisnite tipku Start/stop, prvo vakuumsku pumpu uređaja oko 1 minutu, (cijepanje traje malo drugačije vrijeme ovisno o količini sastojaka unutar staklenke), zatim prijedite na automatsko miješanje. Počinje od razine brzine 1 do razine brzine unutar 5 sekundi, nastavite miješati na razini brzine H 55 sekundi do kraja automatski uz ozvučenje.

Savjet: Ako želite samo vakuumirati pumpu, pritisnite , zatim tipku Start/Stop. Nakon što su vakuumiranje i miješanje završeni, podignite otvor za vakuum (silikonski) na poklopac za otpuštanje tlaka zraka, tek tada možete otvoriti poklopac na posudi za miješanje.

## Učinite to sami – postavite vlastite programe (uradi sam)

### 1. Pametni način rada s konstantnom brzinom

U stanju pripravnosti pritisnite tipku „Set“, uređaj prelazi u način rada konstantne brzine. Pritisnite tipke +- Time i Speed za podešavanje radnog vremena i brzine.

Pritisnite  za početak blendanja. Uređaj će raditi pri podešenoj brzini miješanja i vremena do automatskog završetka. Tijekom postupka miješanja uvijek možete podesiti postavke. Zadano početno vrijeme miješanja je 3 minute, brzina miješanja 0.1.2.3...H su dostupni za odabir.

### 2. Pametni „uradi sam“ način rada

Možete postaviti vlastite programe kako biste dobili prilagođene kreacije

2.1. U pripravnom stanju pritisnite i tipku „Set“ i jednu od programskih tipaka koje želite podesiti (Smoothie, Milkshake, Whole juice, Crush ice, Nut milk, Grind) dok ne čujete zvučni signal. Zatim pritisnite tipke Time i Speed +- za podešavanje vremena miješanja i brzine. Pritisnite tipku OK za spremanje postavki. Automatski prelazi na podešavanje za sljedeći korak.

2.2. Prethodni postupak možete ponoviti do 10 puta za jedan program.

2.3. Nakon završetka svih postavki, kratko pritisnite tipku „Set“. Uređaj sprema sve korake koje ste podesili i prestaje s „uradi sam“ načinom rada. Uvijek će raditi na ovim postavljenim radnim koracima, sve dok ponovno ne postavite program.

2.4. Na primjer, recimo da želite postaviti programe u nastavku:

	KORAK 01	KORAK 02	KORAK 03	KORAK 04	KORAK 05	KORAK 06-10
A	Brzina 1/10S	Brzina 2/3S	Brzina 5/5S	0	0	0
B	Brzina 1/15S.	Brzina 2/3S	Brzina 1/14S	Brzina 2/3S	Brzina 7/3S	0
C	Brzina 3/10S	Brzina H/165S	0	0	0	0

### 2.5. Program A

U pripravnom stanju istodobno pritisnite i zadržite tipke „Set“ i program A dok ne čujete zvučni signal. Korak 01: pritisnite tipku + na desnoj strani upravljačke ploče i odaberite brzinu 1. Zatim pritisnite tipku + na lijevoj strani upravljačke ploče i odaberite 10 sekundi. Pritisnite tipku OK za prijelaz na korak 02. Odaberite brzinu 2 na 3 sekunde, pritisnite OK i prijedite na korak 03. Odaberite brzinu 5 na 5 sekundi, pritisnite tipku OK i prijedite na korak 04. Odaberite brzinu 0 na 0 sekundi, kratko pritisnite tipku „Set“ za spremanje postavki. Pritisnite tipku Program A – na zaslonu će se prikazati „Sec: 018“, što znači da ste uspješno podesili program.

## 2.6. Program B

U pripravnom stanju istodobno pritisnite i zadržite tipke „Set“ i program A dok ne čujete zvučni signal. Korak 01: pritisnite tipku + na desnoj strani upravljačke ploče i odaberite brzinu 1. Zatim pritisnite tipku + na lijevoj strani upravljačke ploče i odaberite 10 sekundi. Pritisnite tipku OK za prijelaz na korak 02. Odaberite brzinu 2 na 3 sekunde, pritisnite OK i prijedite na korak 03. Odaberite brzinu 1 na 14 sekundi, pritisnite tipku OK i prijedite na korak 04. Odaberite brzinu 2 na 3 sekunde, pritisnite OK i prijedite na korak 05. Odaberite brzinu 7 na 3 sekunde, pritisnite OK i prijedite na korak 06. Odaberite brzinu 0 na 0 sekundi, kratko pritisnite tipku „Set“ za spremanje postavki. Pritisnite tipku Program B – na zaslonu će se prikazati „Sec: 038“, što znači da ste uspješno podesili program.

## 2.7. Program C

U pripravnom stanju istodobno pritisnite i zadržite tipke „Set“ i program C dok ne čujete zvučni signal. Korak 01: pritisnite tipku + na desnoj strani upravljačke ploče i odaberite brzinu 3. Zatim pritisnite tipku + na lijevoj strani upravljačke ploče i odaberite 10 sekundi. Pritisnite tipku OK za prijelaz na korak 02. Odaberite brzinu H na 165 sekunde, pritisnite OK i prijedite na korak 03. Odaberite brzinu 0 na 0 sekundi, kratko pritisnite tipku „Set“ za spremanje postavki. Pritisnite tipku Program C – na zaslonu će se prikazati „Sec: 180“, što znači da ste uspješno podesili program.

Savjet: gore navedeni podaci su samo primjer, možete postaviti programe kako god želite.

## 3. Otkazivanje Smart DIY programa

Ako želite poništiti postavke za „uradi sam“ (recimo program A), pritisnite i zadržite tipke „program A“ i „OK“ 3 sekunde. Briše ono što ste postavili i vraća se na tvorničke postavke.

## Rad

Prije pokretanja provjerite je li posuda čvrsto i potpuno pričvršćena na bazu blendera, je li poklopac pričvršćen na posudu i je li zvučno kućište zatvoreno.

1. Uključite blender i pripremite se za uporabu.
2. Ulijte prehrambene materijale u posudu, nemojte prekoračiti oznaku MAX (1,2L) na posudi.
3. Ovaj uređaj ima ugrađenu sigurnosnu napravu, molimo zatvorite zvučnu komoru na položaj. Aktivira sigurnosni prekidač kako bi omogućio rad uređaja.
4. Pritisnite tipku za uključivanje/isključivanje, sve tipke na upravljačkoj ploči svijetle.

4.1. Podesite brzinu i vrijeme rada, zatim pritisnite gumb Start/Stop za početak miješanja; možete prilagoditi brzinu i vrijeme miješanja tijekom ovog ručnog postupka miješanja.

4.2. Odaberite unaprijed postavljeni program, a zatim pritisnite tipku Start/Stop za početak miješanja.

5. Kad završite, isključite uređaj, pričekajte da se uređaj potpuno zaustavi, otvorite zvučno kućište i izvadite posudu iz baze blendera.

Savjeti za blendanje:

- Provjerite je li poklopac postavljen na posudu u dobrom položaju ili usisavanje neće biti učinkovito obrađeno.
- Prilikom ulijevanja materijala za hranu u posudu, imajte na umu redoslijed. Prvo stavite tekuću vrstu hrane i mekanu hranu, zatim stavite led, a zatim dodajte krute prehrambene materijale.
- Tijekom postupka miješanja, ako se materijali hrane guraju prema stijenci posude, to znači da je BROJ OKRETAJA U MINUTI previsok, potrebno je smanjiti brzinu. S druge strane, ako se materijali za hranu kreću iznad oštrice, to znači da je brzina prespora, treba je povećati.

- Ovaj blender opremljen je zaštitnom sklopkom za zaštitu od preopterećenja kako bi se zaštitio motor u situacijama preopterećenja. Pričekajte da se motor ohladi (možete koristiti ventilator za hlađenje baze), a zatim uključite uređaj za ponovno pokretanje. Ako se motor nije dovoljno ohladio, uređaj se vjerojatno ne može pokrenuti ili pokrenuti na kratko vrijeme, a zatim ponovno isključiti.

## Čišćenje i održavanje

1. Prilikom čišćenja provjerite je li uređaj ISKLJUČEN i isključen s napajanja.
2. Čišćenje posude: napunite je čistom vodom, uključite prekidač Pulse na 10 sekundi, a zatim isperite posudu vodom iz slavine.
3. Spužvom ili krpom obrišite staklenku i poklopce, temeljito ih osušite kako biste spriječili rast mirisa ili bakterija.
4. NEMOJTE stavljati ruke u posudu kako biste očistili oštrice. Oštre oštrice lako će vas povrijediti. Učinite to samo kada su oštrice izvađene iz posude.
5. Koristite suhu krpu za brisanje osovine mjenjača i baze motora, NIKADA NE isperite vodom. U slučaju poteškoća pri čišćenju, koristite neutralni deterđent za brisanje, a zatim suhu krpu za čišćenje.
6. U slučaju bilo kakvog kvara, zaustavite sve radnje i obratite se distributeru.

### Tehničke specifikacije:

Napon: 220-240 V

Snaga: 1500 W

Frekvencija: 50/60W

Kapacitet posude: 1,2 l

Tlak vakuuma: -80 Kpa

Otpornost posude na temperaturu: -20 °C do 90 °C

Najniža brzina: 12000 RPM

Najveća brzina: 28000 RPM



**SLO**

## **GARANCIJA**

**Registracija podaljšane garancije 2 + 2 leti na mešalnem telesu.**

Če želite registrirati razširjeno garancijo, izpolnite obrazec na:

---

[www.g21-warranty.com](http://www.g21-warranty.com)

---

Registrirajte se za podaljšanje garancije v 30 dneh od nakupa naprave.

Razširjena garancija ne velja za mešalno posodo.

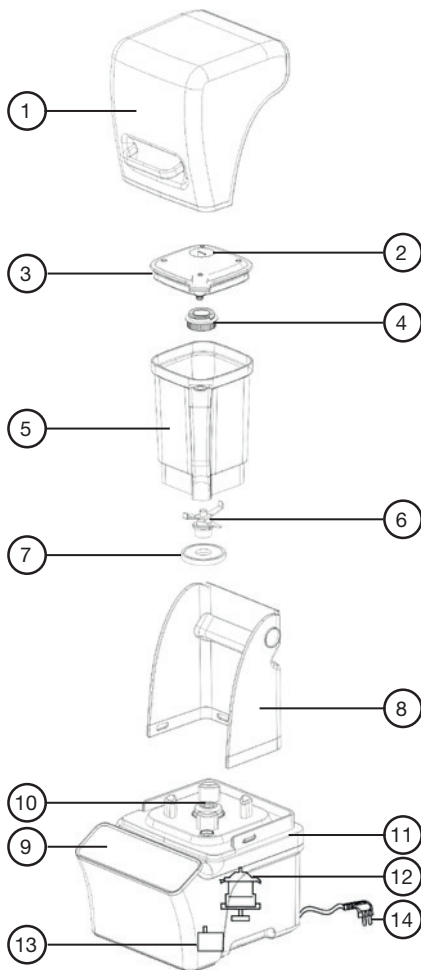


## Zahvaljujemo se vam za nakup našega izdelka.

Pred uporabo naprave preberite ta navodila za uporabo, da se izognete nepravilnemu ravnanju z napravo.

### Opis izdelka:

1. Zgornji protihrupni pokrov
2. Odvod zraka
3. Pokrov
4. Filter
5. Posoda za mešanje
6. Noži
7. Matica posode
8. Spodnji protihrupni pokrov
9. Kontrolna plošča
10. Nosilec
11. Telo mešalnika
12. Motor
13. Vakuumska črpalka
14. Napajalni kabel




## Opozorilo

1. Preverite, da naprava med transportom ni bila poškodovana.
2. Preverite, ali paket vsebuje vse dele: navodila za uporabo, mešalnik, zgornji in spodnji protihrupni pokrov, pokrov, posodo mešalnika (vključno z rezili in njihovim držalom) in podstavek mešalnika.
3. Aparat shranjujte na ravni, stabilni površini, ne nagibajte ga. Ne postavljajte ga v bližino vnetljivih predmetov.
4. Naprave ne vklaplajte v podaljške.
5. Mešalne posode ne napolnite nad črto MAX (1,2 L).

## Varnostna navodila

1. Pred uporabo naprave natančno preberite varnostna navodila.
2. Prepričajte se, da napetost v vtičnici ustreza zahtevam za delovanje aparata.
3. Ta naprava ni namenjena uporabi s strani oseb (vključno z otroki) z zmanjšanimi fizičnimi, senzoričnimi ali duševnimi sposobnostmi ali s pomanjkanjem izkušenj in znanja, razen če jih oseba, ki je odgovorna za njihovo varnost, pri tem nadzoruje ali jim daje navodila glede uporabe naprave.
4. Otrokom nikoli ne dovolite, da se sami igrajo z napravo, in poskrbite, da so na varni razdalji, ko je naprava v uporabi.
5. Upošteвайте, da iz varnostnih razlogov naprava ne bo delovala, če ni zaprt protihrupni pokrov.
6. Ta aparat je namenjen samo mešanju hladnih sestavin – mešalne posode ne polnite s sestavinami, katerih temperatura je višja od 40 °C.
7. Prepričajte se, da je pokrov pravilno nameščen, da vakuumska funkcija deluje pravilno.
8. V mešalno posodo ne postavljajte nobenih kovinskih predmetov (npr. nožev, vilic, žlic itd.).
9. Nikoli ne mešajte na suho (brez tekočine v mešalni posodi) več kot 90 sekund. Mešanje na suho povzroči za kratek čas visoke temperature, ki lahko poškodujejo aparat. V nujnem primeru mešajte na suho 1 minuto, nato pa za 1 minuto ustavite napravo. Po potrebi postopek ponovite.
10. Če so rezila zrahljana ali poškodovana, prenehajte z uporabo naprave in se obrnite na proizvajalca.
11. Preden napravo razstavite in očistite, jo izključite iz električnega omrežja.
12. Podnožja aparata ne umivajte z vodo in ga ne potaplajte v vodo, da preprečite električni udar.
13. Posode ne potaplajte v vodo in je ne pomivajte v pomivalnem stroju. To lahko povzroči rjo na rezilih, kar lahko posledično poškoduje celotno napravo.
14. Za čiščenje nožev uporabite krtačo ali grobo krpo.
15. Če se med uporabo aparata pojavijo težave, ga najprej odklopite in pustite, da se motor ohladi, nato ponovno preizkusite če deluje. Če težave ne odpravite, pošljite napravo v servisni center.
16. Če je napajalni kabel poškodovan, se obrnite na proizvajalca, ne popravljajte ga sami.
17. En cikel mešanja ne sme trajati več kot 5 minut. Pri mešanju gostih mešanic naj čas mešanja ne presega približno 2 minut. Med posameznimi mešalnimi cikli je treba vzeti premor, da se ležaj rezila ohladi in tako preprečite poškodbe rezil ali posode.
18. Kupili ste nov izdelek, ki še ni bil uporabljen. Med prvimi delovnimi cikli se površinska obdelava novih karbonov motorja obrabi. Ta postopek ustvari vonj, ki izgine, ko končni premaz preneha. To dejstvo je povsem normalno in ni okvara.

## Kontrolna plošča

 Vklop in izklop aparata.

Time  Pritisnite, da nastavite/spremenite čas mešanja.

Speed  Pritisnite, da nastavite/spremenite hitrost mešanja.



Pritisnite za začetek postopka vakuumiranja.

**PULSE** Pritisnite in držite ta gumb, da zaženete največjo moč naprave. Ko ga spustite boste postopek zaustavili.

**SET** Pritisnite ta gumb za vstop v ročno mešanje. Prilagodite hitrost mešanja z gumboma + in - na desni strani plošče, čas mešanja pa z gumboma + in - na levi strani plošče. Nato pritisnite gumb Start/Stop, da začnete postopek mešanja. Mešanje poteka brez vakuuma.

 Gumb Start/Stop.



Pritisnite ta gumb in nato pritisnite gumb Start/Stop, da zaženete program Smoothie. V posodi se ustvari vakuum za približno 1 minuto (lahko se razlikuje glede na količino sestavin v posodi), nato se začne postopek mešanja. Najprej pri hitrosti 5 za 10 sekund in nato pri najvišji hitrosti za 20 sekund. Po preteku časa se postopek zaključi in zasliši se zvočno opozorilo.



Pritisnite ta gumb in nato pritisnite gumb Start/Stop, da zaženete program Milkshake. V posodi se ustvari vakuum za približno 1 minuto (lahko se razlikuje glede na količino sestavin v posodi), nato se začne postopek mešanja. Najprej pri hitrosti 6 za 15 sekund in nato pri najvišji hitrosti za 20 sekund. Po preteku časa se postopek zaključi in zasliši se zvočno opozorilo.



Pritisnite ta gumb in nato pritisnite gumb Start/Stop, da zaženete program Sadni/zelenjavni sok. V posodi se ustvari vakuum za približno 1 minuto (lahko se razlikuje glede na količino sestavin v posodi), nato se začne postopek mešanja. Najprej pri hitrosti 5 za 20 sekund in nato pri najvišji hitrosti za 5 sekund s premorom 2 sekundi. Sledi mešanje na hitrosti 6 10 sekund, na najvišji hitrosti 8 sekund s premorom 2 sekundi in na najvišji hitrosti 10 sekund. Po preteku časa se postopek zaključi in zasliši se zvočno opozorilo.



Pritisnite ta gumb in nato pritisnite gumb Start/Stop, da zaženete program Drobljenje ledu. Aparat bo izvedel 3 cikle pri najvišji hitrosti po 3 sekunde s premorom 2 sekundi in zaključil postopek z mešanjem pri najvišji hitrosti 10 sekund. Po preteku časa se postopek zaključi in zasliši se zvočno opozorilo.



Pritisnite ta gumb in nato pritisnite gumb Start/Stop, da zaženete program Mleko iz oreščkov, potem se začne proces mešanja. Hitrost 2 - 6 za 45 sekund. Po preteku časa se postopek zaključi in zasliši se zvočno opozorilo.


Nasvet: Kadar koli med postopkom mešanja lahko tega končate s pritiskom na gumb Start/Stop.





Pritisnite ta gumb in nato pritisnite gumb Start/Stop, da zaženete program

Mletja. V posodi se ustvari vakuum za približno 1 minuto (lahko se razlikuje glede na količino surovin v posodi), nato se bo začel postopek mešanja. Najprej pri hitrosti 1 za 5 sekund in nato pri najvišji hitrosti za 55 sekund. Po preteku časa se postopek zaključi in zasliši se zvočno opozorilo.

Nasvet: Če želite izbrati samo vakuumsko funkcijo, pritisnite gumb  in nato gumb Start/Stop. Ko so vsi postopki mešanja končani, previdno dvignite silikonski del pokrova, da sprostite vakuum. Šele nato dvignite celoten pokrov.

## DIY programi - program nastavite sami

### 1. Pametni način Konstantna hitrost

V stanju pripravljenosti pritisnite gumb SET, da preklopite v način Konstantna hitrost. Z gumboma + in – na levi in desni strani nadzorne plošče nastavite želeni čas in hitrost mešanja. Pritisnite gumb ►► za začetek postopka mešanja, ki ga aparat samodejno zaključi po preteku izbranega časa. Med postopkom mešanja lahko kadarkoli spremenite hitrost in čas mešanja.

Ta način je proizvajalec vnaprej nastavil na čas mešanja 3 minute.

### 2. Pametni način DIY

Programne lahko nastavite tako, da mešanje čim bolj prilagodite svojim zahtevam.

2.1. V načinu pripravljenosti istočasno pritisnite in držite gumb SET in gumb načina, ki ga želite prilagoditi (Smoothie, Milkshake, Sadni/zelenjavni sok, Drobljenje ledu, Mleko iz oreščkov, Mletje), dokler ne zaslišite zvočnega opozorila. Potem z gumboma + in – na levi in desni strani nadzorne plošče nastavite želeni čas in hitrost mešanja. Pritisnite gumb OK, da shranite nastavitve. Naprava samodejno preide na nastavev naslednjega koraka.

2.2. Postopek iz prejšnje točke lahko ponovite 10-krat za en program.

2.3. Po zaključku in shranjevanju nastavev z gumbom OK na kratko držite gumb SET, s čimer boste shranili vse opravljene korake in nastavev načina DIY se bo končala. Program lahko kadarkoli ponastavite in povrnete tovarniške nastavitve.

2.4. Primer: Želite nastaviti naslednji programe:

	KORAK 01	KORAK 02	KORAK 03	KORAK 04	KORAK 05	KORAK 06-10
A	Hitrost 1/10S	Hitrost 2/3S	Hitrost 5/5S	0	0	0
B	Hitrost 1/15S	Hitrost 2/3S	Hitrost 1/14S	Hitrost 2/3S	Hitrost 7/3S	0
C	Hitrost 3/10S	Hitrost H/165S	0	0	0	0

### 2.5. Program A

V stanju pripravljenosti istočasno pritisnite in držite gumba SET in program A, dokler ne zaslišite zvočnega opozorila. Nastavev koraka 01: pritisnite gumb + na desni strani nadzorne plošče in izberite hitrost 1. Nato z gumbom + na levi strani modela izberite 10 sekund in pritisnite gumb OK, da se premaknete na nastavev koraka 02. Izberite hitrost 2, čas 3 sekunde, pritisnite OK in pojdite na nastavev koraka 03. Izberite hitrost 5, čas 5 sekunde, pritisnite OK in pojdite na nastavitveni korak 04. Izberite hitrost 0 in čas 0 ter na kratko pritisnite gumb SET, da shranite nastavev. Ko pritisnete gumb programa A, se na zaslonu prikaže "Sec: 018", kar

pomeni, da ste program uspešno nastavili.

## 2.6. Program B

V stanju pripravljenosti istočasno pritisnite in držite gumba SET in program B, dokler ne zaslišite zvočnega opozorila. Nastavitev koraka 01: pritisnite gumb + na desni strani nadzorne plošče in izberite hitrost 1. Nato z gumbom + na levi strani modela izberite 15 sekund in pritisnite gumb OK, da se premaknete na nastavitev koraka 02. Izberite hitrost 2, čas 3 sekunde, pritisnite OK in pojdite na nastavitev koraka 03. Izberite hitrost 1, čas 14 sekunde, pritisnite OK in pojdite na nastavitveni korak 04. Izberite hitrost 2 in čas 3 sekunde ter pojdite na nastavitev koraka 05. Izberite hitrost 7, čas 3 sekunde, pritisnite OK in pojdite na nastavitev koraka 06. Izberite hitrost 0 in čas 0 ter na kratko pritisnite gumb SET, da shranite nastavitev. Ko pritisnete gumb programa B, se na zaslonu prikaže "Sec: 038", kar pomeni, da ste program uspešno nastavili.

## 2.7. Program C

V stanju pripravljenosti istočasno pritisnite in držite gumba SET in program C, dokler ne zaslišite zvočnega opozorila. Nastavitev koraka 01: pritisnite gumb + na desni strani nadzorne plošče in izberite hitrost 3. Nato z gumbom + na levi strani modela izberite 10 sekund in pritisnite gumb OK, da se premaknete na nastavitev koraka 02. Izberite hitrost H, čas 165 sekunde, pritisnite OK in pojdite na nastavitveni korak 03. Izberite hitrost 0 in čas 0 ter na kratko pritisnite gumb SET, da shranite nastavitev. Ko pritisnete gumb programa C, se na zaslonu prikaže "Sec: 180", kar pomeni, da ste program uspešno nastavili.

Nasvet: Ta nastavitev je samo za predstavitev, programe lahko nastavite poljubno.

## 3. Preklic nastavitve načina DIY

Če želite preklicati nastavitev načina DIY (na primer program A), hkrati pritisnite in 3 sekunde držite gumba za program A in OK. S tem boste izbrisali prej vnesene nastavitve programa in vrnil program na tovarniške nastavitve.

## Delovanje aparata

Preden začnete z mešanjem, preverite, ali je mešalna posoda pravilno pritrjena na podlago, ali je pokrov na posodi in ali je zvočni pokrov pravilno zaprt.

1. Priključite napravo v vtičnico.
2. Posodo za mešanje napolnite z živili (ne več kot do oznake MAX na posodi).
3. Ta aparat ima vgrajeno varnostno stikalo. To se sprosti šele po zaprtju protihrupnega pokrova in omogoča vklop aparata.
4. Po pritisku na gumb On/Off zasvetijo vsi gumbi.
  - 4.1. Nastavite čas in hitrost mešanja ter pritisnite gumb Start/Stop, da začnete postopek mešanja z ročnim upravljanjem. Med mešanjem lahko spreminjate čas in hitrost mešanja.
  - 4.2. Izberite prednastavljeni program in pritisnite gumb Start/Stop, da začnete postopek mešanja.
5. Ko končate vse postopke mešanja, izklopite aparat in počakajte, da se popolnoma ustavi, preden odprete protihrupni pokrov, nato odstranite mešalno posodo s podnožja.

## Nasvet:

- Prepričajte se, da je pokrov pravilno nameščen na posodo, sicer se vakuum morda ne bo pravilno ustvaril.
- Pri polnjenju posode s sestavinami bodite pozorni na pravilen vrstni red. V posodo dajte najprej tekoče in mehke sestavine, nato dodajte led in na koncu še trde sestavine.

- Če se sestavine med mešanjem potiskajo proti steni, zmanjšajte hitrost. V nasprotnem primer, če sestavine padajo proti nožem, pa povečajte hitrost.
- Aparat je opremljen tudi s preobremenitvenim varnostnim stikalom za zaščito motorja. Počakajte, da se motor ohladi, preden ga ponovno vklopite. Če se motor ni dobro ohladil, se aparat ne bo vklopil, če pa se je, se bo po kratkem času spet sam izklopil.

## Čiščenje in vzdrževanje

1. Med čiščenjem se prepričajte, da je naprava izklopljena in izključena iz električnega omrežja.
2. Čiščenje posode: Napolnite jo s čisto vodo, pritisnite gumb Pulse za 10 sekund, nato sperite posodo.
3. Z gobo ali tekstilno krpo osušite posodo. Tako boste preprečili nastajanje vonjav in bakterij.
4. Za čiščenje nožev nikoli ne vtikajte rok v posodo. To lahko zlahka povzroči uresnino.
5. Napajalni kabel in podnožje aparata čistite samo s suho (največ nekoliko vlažno) krpo in nikoli pod tekočo vodo. Če aparata ne morete očistiti s krpo, uporabite nevtralno čistilno sredstvo, ki ga nato obrišete s suho krpo.
6. V primeru kakršne koli poškodbe aparata prenehajte z njegovo uporabo in ga vrnite proizvajalcu v pregled.

### Tehnični parametri:

Napetost: 220-240 V

Frekvenca: 50/60 Hz

Moč: 1500 W

Max. prostornina posode: 1,2L

Vakuumski tlak: -80 Kpa

Temperaturna odpornost posode: -20 °C až 90 °C

Najnižja hitrost brez obremenitve: 12000 RPM

Največja hitrost brez obremenitve: 28000 RPM













powerful blenders



hand mixers



reverse osmosis



juicers



vacuum sealers



sous-vide



kitchen machines



multifunction fryer



food dehydrators

**More products G21**